



เป้าหมายการพัฒนาจังหวัดยโสธร ๒๐ ปี
(พ.ศ. ๒๕๖๖ - ๒๕๘๕)

เป้าหมายการพัฒนาจังหวัดยโสธร ๒๐ ปี (พ.ศ. ๒๕๖๖ – ๒๕๘๕)

๑. สถานการณ์การพัฒนาของจังหวัดโดยสรุป

๑.๑ ภาพรวมผลการพัฒนาตามประเด็นการพัฒนาที่สำคัญของจังหวัดในระยะที่ผ่านมา (พ.ศ. ๒๕๖๑ – ๒๕๖๕)

๑.๑.๑ จุดเน้นการพัฒนาตามประเด็นการพัฒนาในระยะที่ผ่านมา

(๑) ส่งเสริมเกษตรอินทรีย์

จังหวัดยโสธรเป็นพื้นที่ทำเกษตรอินทรีย์มาเป็นระยะเวลาอันยาวนานกว่า ๒๐ ปี และได้ทำบันทึกข้อตกลงความร่วมมือ “โครงการพัฒนาเกษตรอินทรีย์วิถียโสธร” เมื่อวันที่ ๒๙ มกราคม ๒๕๕๙ เพื่อขับเคลื่อนเกษตรอินทรีย์และพัฒนาด้านพืชปุศุสัตว์ และสัตว์น้ำ เพื่อให้เป็นจังหวัดต้นแบบการพัฒนาเกษตรอินทรีย์ ซึ่งจะนำไปสู่การพัฒนาที่ยั่งยืนและยกระดับการผลิตสินค้าเกษตรอินทรีย์ของประเทศไทยอย่างยั่งยืน และต่อมาจังหวัดยโสธรร่วมกับกลุ่มจังหวัดภาคตะวันออกเฉียงเหนือตอนล่าง ๒ ประกอบด้วย จังหวัดอุบลราชธานี จังหวัดศรีสะเกษ จังหวัดยโสธร และจังหวัดอำนาจเจริญ จัดทำบันทึกข้อตกลงความร่วมมือในการขยายพื้นที่ทำการเกษตรอินทรีย์ให้ได้จำนวน ๑,๐๐๐,๐๐๐ ไร่ ภายในปี พ.ศ. ๒๕๖๕ โดยในส่วนของจังหวัดยโสธรกำหนดเป้าหมาย จำนวน ๓๘๐,๐๐๐ ไร่ ซึ่งจังหวัดได้ดำเนินการตามยุทธศาสตร์การพัฒนาเกษตรอินทรีย์วิถียโสธร ประกอบด้วย ๔ ยุทธศาสตร์ ได้แก่ ยุทธศาสตร์ที่ ๑ สร้างกระแสการรับรู้และการมีส่วนร่วมในการขับเคลื่อนเกษตรอินทรีย์ ยุทธศาสตร์ที่ ๒ ขยายพื้นที่เกษตรอินทรีย์และการใช้ประโยชน์ในพื้นที่ให้เต็มศักยภาพ ยุทธศาสตร์ที่ ๓ เพิ่มความสามารถในการรับซื้อและส่งเสริมการแปรรูปเพิ่มมูลค่าผลผลิตเกษตรอินทรีย์ และ ยุทธศาสตร์ที่ ๔ เพิ่มตลาดและช่องทางการจำหน่ายทั้งในและต่างประเทศ

(๒) การท่องเที่ยววิถีอีสาน/วิถีท้องถิ่น

ยโสธรได้ชื่อว่าเป็นเมืองบั้งไฟโก้ ดินแดนที่มีอารยธรรมที่ล้ำค่ายาวนานกว่า ๒๐๐ ปี มีเส้นทางคมนาคมผ่านไปยังพื้นที่หลายจังหวัดและยังมีแม่น้ำสายหลักคือแม่น้ำชีที่ไหลผ่าน ถือว่ามีความอุดมสมบูรณ์อย่างยิ่ง และกำหนดเป้าหมายการพัฒนาจังหวัดคือ “ยโสธรเมืองเกษตรอินทรีย์ เมืองแห่งวิถีอีสาน” จังหวัดยโสธรได้รักษาขนบธรรมเนียมประเพณีที่ได้รับความนิยมระดับโลก อาทิเช่น ประเพณีบุญบั้งไฟ ประเพณีแห่มาลัยข้าวตอก ประเพณีจุดไฟตูมกา ประเพณีแห่ดาว และงานสืบสานประเพณีบุญคุณลาน ตำนานข้าวอินทรีย์วิถีวัฒนธรรมยโสธร นอกจากนี้ ยังเป็นพื้นที่ท่องเที่ยวที่น่าสนใจหลากหลายประเภท อาทิเช่น การท่องเที่ยวเชิงเกษตร การท่องเที่ยวเชิงวัฒนธรรม การท่องเที่ยวเชิงสุขภาพ และยังมีการท่องเที่ยวเชิงธรรมชาติให้นักท่องเที่ยวได้เลือกสรรมากมาย และยังเหมาะกับการท่องเที่ยวแบบเรียบง่าย Slow life ทั้งนี้ยังมีการท่องเที่ยววิถีอีสาน/วิถีท้องถิ่น ที่ได้รับรางวัลระดับประเทศ คือ ชุมชนท่องเที่ยวภูไทบ้านห้องแซงที่ยังสามารถยังคงรักษาขนบธรรมเนียมประเพณีดั้งเดิมเอาไว้ได้

(๓) ยกระดับคุณภาพชีวิต การศึกษา

ด้านสุขภาพ จังหวัดยโสธร มีการขับเคลื่อน ดังนี้ (๑) การพัฒนาศักยภาพคนตลอดช่วงชีวิต ได้แก่ (๑.๑) กลุ่มมารดาและเด็กปฐมวัย เน้นการส่งเสริมการฝากครรภ์ของหญิงตั้งครรภ์ที่มีคุณภาพ พัฒนาการสมวัยในเด็กปฐมวัยให้มีระดับสติปัญญาที่ได้มาตรฐาน (๑.๒) กลุ่มวัยเรียนและวัยรุ่นดำเนินงานคัดกรองด้านสุขภาพจิตเพื่อนำกลุ่มเสี่ยงสูงเข้าสู่ระบบการการรักษา (๑.๓) กลุ่มวัยทำงาน ส่งเสริมพฤติกรรมการออกกำลังกายของประชาชนอย่างต่อเนื่อง การคัดกรองกลุ่มเสี่ยงสูงและนำเข้ารับการรักษาเพื่อลดความรุนแรงและการตายของโรค NCDs เช่น โรคเบาหวาน ความดันโลหิตสูง โรคหลอดเลือดสมองและหัวใจ

โรคเมเร็งตับและท่อน้ำดี โรคเมเร็งปากมดลูก (๑.๔) กลุ่มวัยผู้สูงอายุ มีการพัฒนาความเป็นอยู่คุณภาพชีวิตให้
ผู้สูงอายุอย่างต่อเนื่อง (๒) การเสริมสร้างให้คนไทยมีสุขภาพที่ดี ได้แก่ การสร้างความรอบรู้ด้านสุขภาพและ
การป้องกันและควบคุมปัจจัยเสี่ยงที่คุกคามสุขภาพประชาชนมีความรอบรู้ด้านสุขภาพสามารถดูแลสุขภาพ
ได้ด้วยตัวเอง มีพฤติกรรมสุขภาพที่พึงประสงค์ และสามารถป้องกันและลดโรคที่สามารถป้องกันได้เกิดเป็น
สังคมบ่มเพาะจิตสำนึกการมีสุขภาพดี การใช้ชุมชนเป็นฐานในการสร้างสภาพแวดล้อมที่เอื้อต่อการมีสุขภาพ
ที่ดี และการพัฒนาระบบบริการสุขภาพที่ทันสมัยสนับสนุนการสร้างสุขภาพที่ดี

สังคม (ผู้สูงอายุ) การพัฒนาคุณภาพชีวิตของผู้สูงอายุอย่างต่อเนื่องโดย มีระบบการ
ดูแลระยะยาวสำหรับผู้สูงอายุที่มีภาวะพึ่งพิง (Long Term Care) อย่างเป็นระบบโดยหลัก ๓ C คือ Care
Manager Caregiver และ Care Plan ให้การดูแลผู้สูงอายุที่มีภาวะพึ่งพิงเป็นรายบุคคล

ด้านการศึกษา ยกระดับคุณภาพการศึกษา โดย ๑) จัดการเรียนรู้ที่ส่งเสริมให้ผู้เรียน
ได้ค้นพบพรสวรรค์ ความสนใจ ความถนัดในอาชีพของตนเองด้วยการเรียนรู้จากการลงมือปฏิบัติจริง (Active
Learning) ทั้งในและนอกห้องเรียน ๒) พัฒนาทักษะด้านดิจิทัลและภาษาคอมพิวเตอร์ (Coding) สำหรับ
ผู้เรียนทุกวัย เพื่อรองรับการเปลี่ยนแปลงสู่สังคมดิจิทัลในโลกยุคใหม่ ๓) ส่งเสริมการพัฒนาความรู้ด้าน
วิทยาศาสตร์และเทคโนโลยี วิจัยและสร้างนวัตกรรม ๔) พัฒนาหลักสูตรการเรียนรู้เพื่อพัฒนาทักษะชีวิต
ทักษะอาชีพให้ผู้เรียน ๕) ส่งเสริมและพัฒนาครูให้มีศักยภาพในการจัดการเรียนรู้เชิงรุก (Active Learning)
ด้วยรูปแบบวิธีการและสื่อนวัตกรรมทางการศึกษาที่หลากหลาย และมีเครือข่ายการเรียนรู้ครูผู้สอนทุกสังกัด
๖) พัฒนาแหล่งเรียนรู้ปราชญ์ชาวบ้านและภูมิปัญญาท้องถิ่น ๗) เสริมสร้างการศึกษาของคนในชุมชน ท้องถิ่น
โดยจัดการศึกษา การเรียนรู้ต่อเนื่องตลอดชีวิต

(๔) อนุรักษ์และฟื้นฟูทรัพยากรธรรมชาติและสิ่งแวดล้อม จังหวัดยโสธร ให้ความสำคัญ
ในการอนุรักษ์ ฟื้นฟู พัฒนาทรัพยากรธรรมชาติและสิ่งแวดล้อม โดยมีการดำเนินการในที่สำคัญได้แก่ การบริหาร
จัดการทรัพยากรธรรมชาติและสิ่งแวดล้อม การบริหารจัดการทรัพยากรสัตว์น้ำแบบบูรณาการและชุมชนแบบมี
ส่วนร่วม การบริหารจัดการน้ำอย่างบูรณาการ และการบริหารจัดการพลังงานเพื่อความยั่งยืน

๑.๑.๒ ผลการดำเนินงานพัฒนาตามประเด็นการพัฒนาของจังหวัดที่ประสบความสำเร็จ

(๑) เกษตรอินทรีย์มีการขยายพื้นที่เพิ่มขึ้น จากการส่งเสริมการทำเกษตรอินทรีย์
จังหวัดยโสธรสามารถขยายพื้นที่เกษตรอินทรีย์ได้เพิ่มมากขึ้น โดยข้อมูลพื้นที่เกษตรอินทรีย์สะสม ณ ปี ๒๕๖๔
มีเกษตรกรจำนวน ๕๕,๖๖๖ ราย พื้นที่รวม ๔๓๐,๖๙๔.๙๖ ไร่ ข้อมูลสะสม ณ เดือนพฤษภาคม ๒๕๖๖ มีเกษตรกร
จำนวน ๖๑,๕๑๔ ราย พื้นที่รวม ๔๖๗,๘๒๒.๐๙ ไร่ เกษตรกร เพิ่มขึ้น ๕,๘๔๘ ราย พื้นที่เพิ่มขึ้น ๓๗,๑๒๗.๑๓ ไร่

(๒) ส่งเสริมการท่องเที่ยวให้เป็นที่รู้จักอย่างแพร่หลาย จังหวัดยโสธรเป็นศูนย์กลางของ
เส้นทางคมนาคมระหว่างอีสานตอนล่าง ๒ สู่ถนนสายมิตรภาพอีสานตอนบน ๑ และ ๒ และเป็นทางผ่านสู่
ประตูอินโดจีน เป็นแหล่งผลิตข้าวหอมมะลิพันธ์ และยังเป็นเมืองเกษตรอินทรีย์มีประเพณีวัฒนธรรมโดดเด่น
ได้แก่ ประเพณีบุญบั้งไฟ ประเพณีแห่มาลัยข้าวตอก ประเพณีจุดไฟตุ้มกา ประเพณีแห่ดาว งานสืบสานประเพณี
บุญคุณลาน ตำนานข้าวอินทรีย์ วิถีวัฒนธรรมยโสธร และมีแหล่งท่องเที่ยวที่เป็นที่รู้จัก อันได้แก่ ชุมชนย่านเมืองเก่า
บ้านสิงห์ท่า พระธาตุอนันต์ ศาลเจ้าพ่อหลักเมืองยโสธร วัดศรีธรรมาราม (วัดหลวงตาพวง) พิพิธภัณฑสถานแห่งชาติ
ธาตุก่องข้าวน้อย หมู่บ้านหมอนขิดบ้านศรีฐาน โบสถ์คริสต์บ้านซ่งแย้ เป็นโบสถ์ไม้ที่ใหญ่ที่สุดในประเทศไทย

จังหวัดยโสธรมีแนวโน้มการเติบโตของนักท่องเที่ยวที่กำลังขยายตัวมากขึ้น จากข้อมูล
กองเศรษฐกิจการท่องเที่ยวและกีฬา รายได้จากการท่องเที่ยว ปี ๒๕๕๔ - ๒๕๖๑ มีแนวโน้มเพิ่มขึ้น
ส่วนปี ๒๕๖๒ - ๒๕๖๔ มีแนวโน้มลดลงจากการแพร่ระบาดของโรคติดเชื้อไวรัสโคโรนา ๒๐๑๙ (COVID-๑๙)
ส่วนในปี ๒๕๖๕ มีรายได้จำนวน ๔๒๙.๘๕๑ ล้านบาท เพิ่มจากปี ๒๕๖๔ ซึ่งมีรายได้จำนวน ๑๘๑.๕๗๖ ล้านบาท
คิดเป็นร้อยละ ๑๓๔

(๓) **คุณภาพของการบริการด้านสาธารณสุขเพิ่มมากขึ้น** การพัฒนาคุณภาพของการบริการด้านสาธารณสุขได้ดำเนินการมาอย่างต่อเนื่องโดยมีมาตรฐานของหน่วยบริการซึ่งเป็นองค์กรจากภายนอกมาประเมินมาตรฐานการให้บริการ อย่างครบวงจร ทำให้เกิดความครอบคลุม เท่าเทียม และคุณภาพของการบริการที่ดี ดังจะเห็นได้จากความพึงพอใจของผู้มารับบริการมีแนวโน้มสูงขึ้น

(๔) **ส่งเสริม อนุรักษ์และฟื้นฟูทรัพยากรธรรมชาติและสิ่งแวดล้อม**

จังหวัดยโสธรได้ขับเคลื่อนการส่งเสริม อนุรักษ์และฟื้นฟูทรัพยากรธรรมชาติและสิ่งแวดล้อมอย่างต่อเนื่อง โดยพัฒนาแหล่งน้ำเพื่อการเกษตรและการอุปโภคบริโภค ส่งเสริมการปลูกต้นไม้และบำรุงรักษาต้นไม้ ในที่ดินของรัฐและเอกชน มีการดำเนินการอย่างต่อเนื่องตั้งแต่ ปี พ.ศ. ๒๕๖๑ สำหรับพื้นที่ป่าไม้ของจังหวัดยโสธร ข้อมูลจากกรมป่าไม้ ตั้งแต่ปี ๒๕๕๗ - ๒๕๖๔ มีแนวโน้มลดลงอย่างต่อเนื่อง โดยในปี ๒๕๖๔ จังหวัดยโสธร มีพื้นที่ป่าไม้คงเหลือ ๒๑๘,๘๕๙ ไร่ คิดเป็นร้อยละ ๘.๔๑ ของพื้นที่จังหวัด ส่วนด้านพลังงานจังหวัดได้ดำเนินการกำกับดูแล ควบคุมตรวจสอบ สถานประกอบการกิจการน้ำมันเชื้อเพลิง รวมทั้งได้รณรงค์ ส่งเสริมสนับสนุนการใช้พลังงานทดแทนอย่างเหมาะสมตามศักยภาพของพื้นที่ และเป็นมิตรกับสิ่งแวดล้อม ในภาคประชาชนและอบรมให้ความรู้แก่บุคลากรและเยาวชนในสถานศึกษา รณรงค์ ส่งเสริม อบรมให้ความรู้ด้านการอนุรักษ์พลังงานในทุกภาคส่วนอย่างต่อเนื่อง

๑.๑.๓ ผลการดำเนินงานพัฒนาที่จำเป็นต้องผลักดันต่อไป

(๑) ผลักดันให้จังหวัดยโสธรเป็นศูนย์กลางในการผลิต/จำหน่าย/แปรรูปสินค้าเกษตรอินทรีย์อย่างครบวงจร (๒) นำเทคโนโลยีสมัยใหม่มาใช้ในการทำการเกษตรอินทรีย์เพื่อลดต้นทุนการผลิต (๓) การผลักดันราคาสินค้าเกษตรอินทรีย์ให้มีมูลค่าเพิ่มขึ้น (๔) พัฒนาแหล่งน้ำและระบบชลประทานให้ครอบคลุมเหมาะสมกับสภาพพื้นที่ (๕) พัฒนาการแปรรูป การตลาด ความหลากหลาย และได้รับการรับรองมาตรฐาน (๖) พัฒนาการท่องเที่ยวให้มีคุณภาพและได้มาตรฐาน ทั้งการท่องเที่ยวเชิงวัฒนธรรมประเพณี เชิงการเกษตร และธรรมชาติ (๗) เชื่อมโยงการท่องเที่ยวระหว่างจังหวัดให้มากขึ้น (๘) ผลักดันและป้องกันโรคที่สำคัญของจังหวัด เช่น NCD (๙) เพิ่มพื้นที่สีเขียวทุกพื้นที่ ทั้งพื้นที่ป่า พื้นที่สาธารณะ พื้นที่เอกชน และพื้นที่ส่วนบุคคล (๑๐) ส่งเสริมและพัฒนาการใช้พลังงานทดแทน (๑๑) พัฒนาคุณภาพชีวิตความเป็นอยู่ของประชาชนให้ครอบคลุมทุกมิติ (๑๒) พัฒนาคุณภาพการศึกษาทั้งในระบบและนอกระบบ (๑๓) ขับเคลื่อนการพัฒนาด้วย SDGs และ BCG

๑.๒ สถานการณ์การพัฒนาในมิติต่าง ๆ

๑.๒.๑ สถานการณ์ด้านเศรษฐกิจที่สำคัญ

(๑) **ราคาผลผลิตทางการเกษตรไม่แน่นอน** ปัญหาราคาผลผลิตทางการเกษตรไม่แน่นอนพิจารณาได้จากความเคลื่อนไหวของราคาสินค้าในแต่ละปีมีการเปลี่ยนแปลงตลอด ความไม่แน่นอนในด้านราคาอาจส่งผลกระทบต่อรายได้ทางด้านการผลิตและการบริโภค และส่งผลถึงการตัดสินใจด้านการตลาด ไม่ว่าจะเป็นการเก็บรักษา การขนส่ง และการแปรรูป โดยเฉพาะสินค้าเกษตรอินทรีย์ของจังหวัดยโสธร ซึ่งมีราคาไม่แตกต่างจากสินค้าเกษตรทั่วไปมากนัก

(๒) **ภาวะหนี้สินของเกษตรกรเพิ่มขึ้นและปัจจัยการผลิตเพิ่มขึ้น** เกษตรกรที่ทำการเกษตรในปัจจุบันมีภาวะหนี้สินเพิ่มมากขึ้น ทั้งจากปัญหาปัจจัยในการผลิตที่เพิ่มมากขึ้น ปัญหาจากการขาดเงินทุน ปัญหาสินค้าและปริมาณผลผลิตที่ไม่แน่นอน ปัญหาภัยธรรมชาติ ล้วนส่งผลให้เกษตรกรมีภาวะหนี้สินเพิ่มขึ้น ควรส่งเสริมให้มีการรวมกลุ่ม นำเทคโนโลยีที่เกี่ยวข้องมาใช้ให้เกิดประโยชน์ เพื่อลดต้นทุนการผลิต การจัดการตลาดอย่างครบวงจร รวมถึงการเข้าถึงแหล่งเงินทุน ทั้งนี้ จากข้อมูลการสำรวจภาวะเศรษฐกิจและสังคมของครัวเรือน สำนักงานสถิติแห่งชาติ กระทรวงดิจิทัลเพื่อเศรษฐกิจและสังคม จำนวนหนี้สินเฉลี่ยต่อครัวเรือน จำแนกตามวัตถุประสงค์ของการกู้ยืม พ.ศ. ๒๕๕๐ - ๒๕๖๔ มีแนวโน้มเพิ่มขึ้น

(๓) มูลค่าผลิตภัณฑ์จังหวัด (GPP) และรายได้เฉลี่ยต่อหัวค่อนข้างต่ำ จากข้อมูลผลิตภัณฑ์มวลจังหวัด (GPP) ณ ราคาประจำปี ตั้งแต่ปี ๒๕๔๔ - ๒๕๖๔ มูลค่าผลิตภัณฑ์จังหวัดมีแนวโน้มเพิ่มขึ้นอย่างต่อเนื่อง โดยขนาดเศรษฐกิจในปี ๒๕๖๔ จำนวน ๓๑,๗๕๒ ล้านบาท คิดเป็นร้อยละ ๑.๙ ของภาค ลดลงเมื่อเทียบกับปี ๒๕๖๓ จำนวน ๓๐,๖๕๐ ล้านบาท ที่คิดเป็นร้อยละ ๒.๐ ของภาค โดยเป็นลำดับที่ ๗๑ ของประเทศ และเป็นลำดับที่ ๑๖ ของภาค สัดส่วนมูลค่าผลิตภัณฑ์จังหวัด (GPP) ณ ราคาประจำปี ในปี ๒๕๖๔ มีสัดส่วน ดังนี้ ๑) ภาคบริการ ร้อยละ ๖๑.๔ ๒) ภาคการเกษตร ร้อยละ ๒๕.๒ และ ๓) ภาคอุตสาหกรรม ร้อยละ ๑๓.๔๐

อัตราการขยายตัวของภาคบริการ มีแนวโน้มลดลงตั้งแต่ปี ๒๕๕๙ โดยในปี ๒๕๖๓ สาขาที่มีสัดส่วนมากที่สุด ๓ อันดับแรก ได้แก่ ๑) การศึกษา ร้อยละ ๒๓.๕๑ ๒) สาขา ขยายส่ง ขายปลีก การช้อปปิ้งออนไลน์ ร้อยละ ๒๐.๒๘ และ ๓) สาขา การเงิน ประกันภัย ร้อยละ ๑๕.๔๐

อัตราการขยายตัวของภาคอุตสาหกรรม มีแนวโน้มลดลงตั้งแต่ปี ๒๕๕๖ โดยในปี ๒๕๖๓ สาขาที่มีสัดส่วนมากที่สุด ๓ อันดับแรก ได้แก่ ๑) สาขา อาหารและเครื่องดื่ม ร้อยละ ๗๙.๗ ๒) สาขา การผลิตเสื้อผ้าเครื่องแต่งกาย ร้อยละ ๘.๓ และ ๓) สาขา การผลิตผลิตภัณฑ์ยางและพลาสติก ร้อยละ ๕.๓

อัตราการขยายตัวของภาคเกษตร มีแนวโน้มลดลงตั้งแต่ปี ๒๕๕๔ โดยในปี ๒๕๖๓ สินค้าเกษตรที่มีสัดส่วนมากที่สุด ๓ อันดับแรก ได้แก่ ๑) ข้าว ร้อยละ ๕๖.๖๖ ๒) โคและกระบือ ร้อยละ ๙.๔๓ ๓) อ้อย ร้อยละ ๗.๙๗ และ ๔) มันสำปะหลัง ร้อยละ ๔.๘๗

สำหรับมูลค่าผลิตภัณฑ์จังหวัดต่อหัว (GPP Per Capita) มีแนวโน้มเพิ่มขึ้นอย่างต่อเนื่อง โดยในปี ๒๕๖๔ รายได้เฉลี่ยต่อหัวมีจำนวน ๗๐,๓๒๗ บาท อยู่อันดับที่ ๑๘ ของภาค และอันดับที่ ๗๓ ของประเทศ ซึ่งต่ำกว่าค่าเฉลี่ยระดับประเทศ ๓.๓ เท่า

ทั้งนี้ จังหวัดยโสธรมีศักยภาพด้านการเกษตร โดยเฉพาะเกษตรอินทรีย์ และสามารถส่งเสริมให้เกิดอุตสาหกรรมเกษตรได้ นอกจากนี้ จังหวัดยโสธรมีกลุ่มเป้าหมายการขับเคลื่อนการดำเนินงานขจัดความยากจนและพัฒนาคนทุกช่วงวัยอย่างยั่งยืนตามหลักปรัชญาของเศรษฐกิจพอเพียงจังหวัดยโสธร ประจำปี ๒๕๖๖ กลุ่มเป้าหมายเร่งด่วน (คนที่ตกเกณฑ์ MPI) เป้าหมาย จำนวน ๗๐๐ ครัวเรือน ๒,๓๓๔ คน

(๔) วิัยแรงงานลดน้อยลง จากข้อมูลจำนวนประชากรของจังหวัดยโสธร ในปี ๒๕๖๕ จังหวัดยโสธรมีประชากรรวมทั้งสิ้น ๕๓๑,๕๙๙ คน โดยเป็นผู้อยู่ในวัยทำงานหรืออายุ ๑๕ ปีขึ้นไป จำนวน ๓๖๗,๑๔๗ คน และในจำนวนนี้ มีผู้ที่อยู่ในกำลังแรงงาน จำนวน ๒๗๔,๒๕๖ คน ซึ่งถือเป็นจำนวน ๑ ใน ๔ ของผู้ในวัยทำงานในขณะนี้ และหากนำมาเทียบกับข้อมูลจำนวนประชากรจังหวัดยโสธรเมื่อปี ๒๕๕๗ ซึ่งมีประชากรรวมทั้งสิ้น ๕๔๐,๒๑๑ คน เป็นผู้อยู่ในวัยทำงานหรืออายุ ๑๕ ปีขึ้นไป จำนวน ๓๘๑,๕๒๔ คน และในจำนวนนี้ มีผู้ที่อยู่ในกำลังแรงงาน จำนวน ๒๘๑,๔๙๕ คน หรือคิดเป็นร้อยละ ๗๓.๗๘ ของผู้มีอายุ ๑๕ ปีขึ้นไป จึงจะเห็นได้ว่าในระยะไม่ถึง ๑๐ ปี จำนวนประชากรวัยทำงานของจังหวัดยโสธร ลดลงไปเกือบร้อยละ ๔ และจากแนวโน้มใน ๒๐ ปีข้างหน้าที่มีอัตราการเกิดลดลงเรื่อย ๆ และการเพิ่มขึ้นของประชากรผู้สูงอายุที่เพิ่มขึ้นทุกปี ในปี ๒๕๘๐ อัตราวัยแรงงานของจังหวัดยโสธรมีโอกาสลดลงเฉลี่ยถึง ร้อยละ ๗ - ๑๐

(๕) การเปลี่ยนแปลงนวัตกรรมใหม่ ๆ ปัจจุบันเทคโนโลยีได้เข้ามามีบทบาทต่อการดำเนินชีวิตของประชาชนในด้านต่าง ๆ เพื่ออำนวยความสะดวกเป็นอย่างมาก ทุกภาคส่วนจะต้องปรับตัวให้ทันและนำเทคโนโลยีใหม่ ๆ ดังกล่าวมาใช้ในการพัฒนาคุณภาพชีวิตความเป็นอยู่ของประชาชนให้ดีขึ้น

(๖) ยังไม่มีตลาดอินทรีย์เป็นการเฉพาะ สินค้าเกษตรอินทรีย์ของจังหวัดยโสธร ส่วนใหญ่เกษตรกรจะมีการจำหน่ายในชุมชน หรือในลักษณะตลาดนัด ทั้งที่ภาคราชการ และภาคเอกชนจัดตลาดให้ยังขาดตลาดที่เป็นศูนย์จำหน่ายสินค้าเกษตรอินทรีย์ขนาดใหญ่เป็นการเฉพาะ เช่น ตลาดโมเดิร์นเทรดในห้างค้าปลีกค้าส่งขนาดใหญ่ เพื่อให้ผู้บริโภครวมทั้งนักท่องเที่ยวเข้าถึงได้ง่ายขึ้น

๑.๒.๒ สถานการณ์ด้านสังคมที่สำคัญ

(๑) อัตราการเกิดของประชากรลดลงแต่มีอัตราการตายของประชากรเพิ่มขึ้น จังหวัดยโสธรมีอัตราการเกิดของประชากรลดลงแต่มีอัตราการตายของประชากรเพิ่มขึ้น ส่งผลให้มีอัตราการเพิ่มของประชากรในแต่ละปีมีแนวโน้มลดลง โดยในช่วงปี ๒๕๕๕ - ๒๕๖๕ จังหวัดยโสธร มีแนวโน้มลดลงทุกปี และมีอัตราเพิ่มประชากรต่ำกว่าระดับประเทศ จากข้อมูลจากสำนักทะเบียนราษฎร กรมการปกครอง ในปี ๒๕๕๕ - ๒๕๖๔ ประชากรวัยแรงงานและวัยเด็กของจังหวัดยโสธรมีแนวโน้มลดลงอย่างต่อเนื่อง และเป็นสังคมสูงวัยโดยสมบูรณ์ (Completely Aged Society) ในปี ๒๕๖๓

(๒) การศึกษา ระดับสติปัญญาเด็กประมว้ยต่ำกว่าเกณฑ์ การประเมินระดับสติปัญญาของเด็กนักเรียนซึ่งเป็นกลุ่มตัวอย่างนักเรียนชั้นประถมศึกษาปีที่ ๑ ของจังหวัดยโสธร ในปี พ.ศ. ๒๕๕๙ เท่ากับ ๙๑.๙๔ ซึ่งมีการประเมินทุก ๕ ปี ผลการประเมินในปี พ.ศ. ๒๕๖๔ เท่ากับ ๙๗.๑๑ เพิ่มขึ้นจากปี ๒๕๕๙ เท่ากับ ๕.๑๗ และปัจจุบันหน่วยงานด้านสาธารณสุขกำลังเตรียมเด็กกลุ่มเป้าหมายที่จะรับการประเมินระดับสติปัญญาในปี พ.ศ.๒๕๖๙ ส่วนแนวทางการแก้ไขปัญหาในด้านการศึกษา ได้แก่ (๑) พัฒนาคู่มือวิจัย โดยการบูรณาการร่วมกับหน่วยงานภาคเครือข่ายที่เกี่ยวข้อง (๒) ส่งเสริมและพัฒนาครูให้มีการพัฒนาศักยภาพการจัดการเรียนรู้เชิงรุก (Active Learning) (๓) ส่งเสริมและพัฒนาครูให้มีความรู้ในการพัฒนาทักษะสมอง การคิดเชิงบริหาร (Executive Function : EF) (๔) ส่งเสริมและพัฒนาเด็กครบทุกด้าน ได้แก่ ด้านร่างกาย ด้านอารมณ์ ด้านสังคม และด้านสติปัญญารวมทั้งวินัยและคุณธรรม

(๓) ปัญหาโรค NCD และมะเร็งตับเพิ่มมากขึ้น จังหวัดยโสธร ปีงบประมาณ ๒๕๖๓-๒๕๖๕ มีอัตราป่วยโรคเบาหวานต่อแสนประชากร เท่ากับ ๕,๖๕๔.๙๕ , ๕,๘๖๑.๗๓ และ ๕,๕๘๑.๒๔ ตามลำดับ เป็นผู้ป่วยเบาหวานรายใหม่ ร้อยละ ๑.๗๔, ๒.๗๒ และ ๑.๗๓ ประชากร ๓๕ ปีขึ้นไปที่ยังไม่ป่วยได้รับการคัดกรองเบาหวาน ร้อยละ ๙๓.๒๙, ๙๓.๓๒ และ ๙๔.๑๕ เป็นกลุ่มเสี่ยงเบาหวาน ร้อยละ ๘.๙๑, ๙.๓๒ และ ๙.๕๑ ได้รับการตรวจระดับน้ำตาลสะสม (HbA๑C) ร้อยละ ๖๕.๕๗, ๗๗.๔๒ และ ๗๖.๔๘ ควบคุมระดับน้ำตาลได้ดี ร้อยละ ๑๙.๖๒, ๒๒.๙๒ และ ๒๔.๒๒ ได้รับการติดตามยืนยันวินิจัยโรคเบาหวาน ร้อยละ ๗๑.๙๐, ๙๑.๕๙

ในส่วนของโรคมะเร็งตับและท่อน้ำดี จากข้อมูลย้อนหลัง ๑๐ ปี (๒๕๕๕ - ๒๕๖๔) พบว่ายังเป็นปัญหาต่อเนื่องมาตลอดและมีแนวโน้มสูงมากขึ้นในปี ๒๕๖๔

(๔) ปัญหายาเสพติดเพิ่มขึ้น สถานการณ์ยาเสพติดในพื้นที่จังหวัดยโสธร อยู่ในระดับปานกลาง เมื่อเทียบกับจังหวัดในพื้นที่ภาคตะวันออกเฉียงเหนือตอนล่าง ตามข้อมูลของสำนักงาน ป.ป.ส.ภาค ๓ ปัญหาหลักในพื้นที่เป็นปัญหาการค้าและการแพร่ระบาดของยาเสพติด โดยลักลอบนำเข้ายาเสพติดจากพื้นที่ชายแดนประเทศสาธารณรัฐประชาธิปไตยประชาชนลาว ด้านจังหวัดนครพนม จังหวัดมุกดาหาร จังหวัดอำนาจเจริญและจังหวัดอุบลราชธานี ลำเลียงผ่านจังหวัดยโสธรสู่จังหวัดพื้นที่ตอนใน บางส่วนพักและกระจายยาเสพติดในพื้นที่ ประเภทยาเสพติดที่มีการแพร่ระบาดในพื้นที่ ได้แก่ เมทแอมเฟตามีน (ยาบ้า) และไอซ์ โดยกลุ่มเสี่ยงที่ควรเฝ้าระวังได้แก่ อาชีพรับจ้างทั่วไป ว่างาน และการเกษตร การบำบัดรักษาผู้เสพ/ผู้ติดยาเสพติด ในห้วงเดือนตุลาคม ๒๕๖๕ - มีนาคม ๒๕๖๖ มีผู้เกี่ยวข้องกับยาเสพติด เข้ารับการบำบัดรักษา รวมจำนวน ๖๙๗ ราย เป็นระบบสมัครใจทั้งหมด ส่วนระบบต้องโทษ อยู่ระหว่างดำเนินการ จากข้อมูลสำนักงานตำรวจแห่งชาติ จำนวนคดียาเสพติดต่อประชากรแสนคน ในปี ๒๕๖๔ จังหวัดยโสธร มีจำนวน ๘๔๑.๒ คดีต่อประชากรแสนคน ซึ่งมากกว่าค่าเฉลี่ยระดับประเทศ และภาคตะวันออกเฉียงเหนือ เป็นอันดับที่ ๔ ของภาค

(๕) การเปลี่ยนแปลงเทคโนโลยีสมัยใหม่/การเป็นสังคมเมืองเพิ่มขึ้น ปัจจุบันเทคโนโลยีได้เข้ามามีบทบาทต่อการดำเนินชีวิตของประชาชนในด้านต่าง ๆ เพื่ออำนวยความสะดวกเป็นอย่างมาก อาจส่งผลกระทบต่อทางสังคมเป็นสังคมแบบอิเล็กทรอนิกส์ ความสัมพันธ์ในครอบครัวอาจลดน้อยลง และ อาจก่อให้เกิดปัญหาทางสังคมอื่น ๆ ตามมา ต้องสร้างภูมิคุ้มกันให้กับเด็กและเยาวชน

๑.๒.๓ สถานการณ์ด้านทรัพยากรธรรมชาติและสิ่งแวดล้อมที่สำคัญ

(๑) แนวโน้มพื้นที่ป่าไม้ลดลง

จังหวัดยโสธร มีพื้นที่ป่าไม้ลดลงปัญหาส่วนหนึ่งเกิดจากการบุกรุกพื้นที่ป่า การใช้เคมีรวมทั้งความต้องการด้านเศรษฐกิจ โดยจากข้อมูลกรมป่าไม้ ตั้งแต่ปี ๒๕๕๗ - ๒๕๖๔ พื้นที่ป่าไม้มีแนวโน้มลดลงอย่างต่อเนื่อง โดยในปี ๒๕๖๔ จังหวัดยโสธร มีพื้นที่ป่าไม้ ๒๑๘,๘๕๙ ไร่ คิดเป็นร้อยละ ๘.๔๑ ของพื้นที่จังหวัด ทั้งนี้ จังหวัดยโสธรรยังคงให้ความสำคัญกับการปลูกต้นไม้ในพื้นที่จังหวัดทั้งที่ดินของรัฐที่สาธารณประโยชน์ และที่ดินของราษฎรอย่างต่อเนื่อง

(๒) มลพิษจาก PM_{๒.๕} จังหวัดได้ติดตามและรายงานข้อมูลสถานการณ์ PM_{๒.๕} รายวัน โดยใช้ข้อมูลจาก www.cmuccdc.org ของมหาวิทยาลัยเชียงใหม่ ซึ่งใช้เครื่องตรวจวัดฝุ่นละอองขนาดเล็กในอากาศด้วยระบบเซ็นเซอร์ (Dust boy) และต่อมาได้เปลี่ยนที่มาของข้อมูลฝุ่น PM_{๒.๕} จาก www.cmuccdc.org เป็นข้อมูลจาก แอปพลิเคชัน “เช็คฝุ่น” ซึ่งใช้ข้อมูลและเซ็นเซอร์จากดาวเทียม โดยสำนักงานพัฒนาเทคโนโลยีอวกาศและภูมิสารสนเทศ (องค์การมหาชน) เมื่อวันที่ ๒๕ กุมภาพันธ์ ๒๕๖๖ ผลการเก็บรวบรวมข้อมูลฝุ่นละอองขนาดเล็ก (PM_{๒.๕}) ปีงบประมาณ พ.ศ. ๒๕๖๔ ตรวจพบค่าที่สูงเกินมาตรฐาน จำนวน ๗๓ วัน คิดเป็นร้อยละ ๕๔.๔๗ ของจำนวนวันที่เก็บข้อมูล ปีงบประมาณ พ.ศ. ๒๕๖๕ ตรวจพบค่าที่สูงเกินมาตรฐาน จำนวน ๔๙ วัน คิดเป็นร้อยละ ๒๖ ของจำนวนวันที่เก็บข้อมูล และเมื่อเปรียบเทียบกับปีงบประมาณ ๒๕๖๔ พบว่าร้อยละของจำนวนวันที่ค่าฝุ่นละอองขนาดเล็ก (PM_{๒.๕}) เกินมาตรฐานลดลง คิดเป็น ร้อยละ ๒๘ ปีงบประมาณ พ.ศ. ๒๕๖๖ ตรวจพบค่า PM_{๒.๕} ที่สูงเกินมาตรฐาน จำนวน ๗๗ วัน คิดเป็นร้อยละ ๔๑ ของจำนวนวันที่เก็บข้อมูล

(๓) ขยะเพิ่มขึ้นด้วยความเจริญเติบโตของเมือง จังหวัดยโสธรมีระบบกำจัดขยะมูลฝอยที่ถูกหลักวิชาการ จำนวน ๑ แห่ง คือ ศูนย์กำจัดขยะมูลฝอยรวม เทศบาลเมืองยโสธร เป็นระบบจัดการขยะมูลฝอยที่ใช้เทคโนโลยีแบบผสมผสาน (ระบบสายพานคัดแยก หมักทำปุ๋ย และฝังกลบแบบถูกหลักสุขาภิบาล) ประสิทธิภาพของระบบสามารถรองรับได้ ๗๐ ตัน/วัน มีการบริหารจัดการต้นทาง กลางทาง และปลายทางจากข้อมูลกรมควบคุมมลพิษ ปี ๒๕๕๗ - ๒๕๖๔ จังหวัดมีแนวโน้มการกำจัดขยะอย่างถูกต้องได้เพิ่มมากขึ้น โดยในปี ๒๕๖๔ มีปริมาณขยะ ๑๖๐,๙๖๕ ตัน มีปริมาณขยะที่กำจัดอย่างถูกต้องจำนวน ๒๖,๖๔๕ ตัน คิดเป็นร้อยละ ๑๖.๕๕ นอกจากนี้ จังหวัดได้ดำเนินการโครงการถังขยะเปียกลดโลกร้อน ครอบคลุม ๑๐๐ % เพื่อคัดแยกขยะเปียก ณครัวเรือนต้นทาง ด้วยกระบวนการที่เป็นมิตรกับสิ่งแวดล้อม ลดการปล่อยมลพิษและผลกระทบต่อสิ่งแวดล้อมอย่างยั่งยืน

(๔) การเปลี่ยนแปลงสภาพภูมิอากาศ จังหวัดยโสธรมีบทบาทในดารกำกับดูแล และกำหนดทิศทาง การพัฒนาในระดับท้องถิ่น เพื่อควบคุมการปล่อยก๊าซเรือนกระจก ตามแผนพัฒนาเศรษฐกิจและสังคมแห่งชาติ ฉบับที่ ๑๓ (พ.ศ. ๒๕๖๖ - ๒๕๗๐) ภายใต้การดำเนินงานตามยุทธศาสตร์การเติบโตที่เป็นมิตรกับสิ่งแวดล้อมเพื่อการพัฒนาที่ยั่งยืน จังหวัดยโสธรมีเป้าหมายการดำเนินงาน ดังนี้ ๑) มีรายงานข้อมูลก๊าซเรือนกระจกและแผนการลดก๊าซเรือนกระจกในระดับจังหวัด ๒) มีรายงานสภาพการณ์ความเสี่ยง (Risk Profile) จากการเปลี่ยนแปลงสภาพภูมิอากาศของจังหวัด ตามแนวทางของแผนการปรับตัวต่อการเปลี่ยนแปลงสภาพภูมิอากาศแห่งชาติ และแผนปฏิบัติการในระดับพื้นที่และคาดการณ์ว่าโครงการดังกล่าวจะแล้วเสร็จในปีงบประมาณ พ.ศ. ๒๕๖๗

(๕) ปัญหาภัยแล้ง น้ำท่วม และการบริหารจัดการทรัพยากรน้ำ

จังหวัดยโสธร มีพื้นที่ ๒.๖ ล้านไร่ เป็นพื้นที่การเกษตร ๑.๗๐๙ ล้านไร่ มีแหล่งน้ำธรรมชาติ ได้แก่ แม่น้ำชี ไหลผ่านพื้นที่ตอนใต้ของจังหวัดบริเวณอำเภอเมืองยโสธร อำเภอด่านช้าง อำเภอมหาชนะชัย และอำเภอดอวัง (ยาว ๑๑๐ กิโลเมตร) ไหลไปบรรจบกับแม่น้ำมูลที่จังหวัดอุบลราชธานี นอกจากนี้ยังมีลำห้วยสำคัญ ๆ ไหลผ่านพื้นที่ตอนเหนือและตอนกลางของจังหวัด เช่น ห้วยสะแบก ห้วยลิงโจน ลำห้วยโพธิ์ ลำเซบาย ลำน้ำยั้ง ลำน้ำทวน และแหล่งน้ำอื่น ๆ เช่น หนอง บึง มีอยู่ทั่วไปซึ่งหลายแห่งมีสภาพตื้นเขิน เก็บกักน้ำได้

ปริมาณน้อย จากข้อมูลสถิติการเกษตรของประเทศไทยมีพื้นที่ชลประทาน ร้อยละ ๑๙.๔๐ ของพื้นที่ทำการเกษตร ดังนั้น จึงต้องมีการพัฒนาแหล่งน้ำเพื่อเก็บกักน้ำในฤดูฝนและนำมาใช้ในฤดูแล้ง เพื่อบริหารจัดการแก้ไขปัญหาภัยแล้ง น้ำท่วมให้ได้อย่างมีประสิทธิภาพ

๒. ปัจจัยและแนวโน้มการเปลี่ยนแปลงที่คาดว่าจะส่งผลต่อการพัฒนา

สัญญาณ	แนวโน้ม รูปแบบ ทิศทางการเปลี่ยนแปลง	ส่งผลต่อการพัฒนา
๑. การบริโภคที่เน้นสุขภาพ	สังคมสุขภาพ	ต้องการสินค้าที่เน้นสุขภาพ/อินทรีย์
๒. การเปลี่ยนแปลงสภาพภูมิอากาศ	สิ่งแวดล้อมและความยั่งยืน	- ผลผลิตด้านการเกษตรลดลง - การบริหารจัดการทรัพยากรธรรมชาติและสิ่งแวดล้อม
๓. การเกิดโรคอุบัติใหม่ และการระบาด	สุขภาพ	การพัฒนาจังหวัดหยุดชะงัก
๔. ขาดแคลนแรงงาน	สังคมผู้สูงอายุ	การนำเทคโนโลยีมาใช้ทดแทน
๕. น้ำมันเชื้อเพลิง ขาดแคลนและราคาสูง	พลังงานทดแทน/พลังงานทางเลือก	เกิดนวัตกรรมพลังงานทดแทน/พลังงานทางเลือก
๖. โรคและภัยสุขภาพ เช่น เบาหวาน มะเร็ง	โรคและภัยสุขภาพสูงขึ้น	- อายุเฉลี่ยประชากรลดลง - สุขภาพไม่ดี
๗. กระแส Digital	เป็นเมืองอัจฉริยะ	- คุณภาพชีวิต ความเป็นอยู่ดีขึ้น โดยมีการนำเทคโนโลยีเข้ามาช่วย

๓. การวิเคราะห์สภาพแวดล้อมของจังหวัด

จุดแข็ง (Strength)	จุดอ่อน (Weakness)
<p>S๑. เป็นเมืองเกษตรกรรม สามารถผลิตสินค้าเกษตรอินทรีย์ได้ปริมาณมาก</p> <p>S๒. มีวัฒนธรรม ประเพณีที่ส่งเสริมการท่องเที่ยวหลากหลาย</p> <p>S๓. มีลาบยโส เป็น soft power</p> <p>S๔. มีการบูรณาการการทำงานร่วมกันทุกภาคส่วนในรูปแบบ “กรมยโสธร”</p>	<p>W๑. ราคาผลผลิตเกษตรอินทรีย์ไม่แน่นอน ต้นทุนการผลิตสูง และขาดการแปรรูปเพื่อเพิ่มมูลค่าอย่างครบวงจร</p> <p>W๒. ขาดสถานที่จำหน่าย/รวบรวมผลผลิตเกษตรอินทรีย์โดยเฉพาะ</p> <p>W๓. ระบบกระจายน้ำและชลประทานยังไม่ครอบคลุมทุกพื้นที่</p> <p>W๔. ขาดแคลนแรงงานภาคการเกษตร</p> <p>W๕. โครงสร้างพื้นฐาน ยังไม่ครอบคลุมพื้นที่ในชนบท</p> <p>W๖. การพัฒนาคุณภาพการศึกษายังไม่ทั่วถึง</p> <p>W๗. ระบบขนส่งในจังหวัดยังไม่ครอบคลุม</p>
โอกาส (Opportunity)	อุปสรรค (Threat)
<p>O๑. กระแสการบริโภคอาหารสุขภาพ</p> <p>O๒. ศูนย์รวมสินค้าเพื่อสุขภาพ (Hub เกษตรอินทรีย์)</p> <p>O๓. การส่งเสริมพลังงานทดแทน/พลังงานทางเลือก</p> <p>O๔. การเชื่อมโยงการท่องเที่ยวระหว่างจังหวัด</p> <p>O๕. การนำเทคโนโลยี นวัตกรรมใหม่ ๆ มาใช้</p>	<p>T๑. ระบบการขนส่งสาธารณะไม่ครอบคลุม</p> <p>T๒. การเปลี่ยนแปลงสภาพภูมิอากาศมีแนวโน้มรุนแรงขึ้น</p> <p>T๓. กระแสโลกที่เปลี่ยนแปลงเร็ว</p> <p>T๔. ค่าครองชีพสูงขึ้น</p>

๔. เป้าหมายการพัฒนาจังหวัดระยะ ๒๐ ปี (พ.ศ. ๒๕๖๖ – ๒๕๘๕)

การวิเคราะห์เป้าหมายการพัฒนาจังหวัดระยะ ๒๐ ปี (พ.ศ. ๒๕๖๖ – ๒๕๘๕)

มิติการพัฒนาเชิงพื้นที่ที่ยั่งยืน	ทิศทางที่จังหวัดให้ความสำคัญ
๑. การเป็นแหล่งโอกาสเกื้อหนุนการสร้างคุณค่าและมูลค่าเพิ่มขึ้น (Opportunity)	พัฒนาภาคการเกษตร โดยเฉพาะเกษตรอินทรีย์อย่างครบวงจร
๒. การมีพื้นที่น่าอยู่มีคุณภาพชีวิตและวิถีชีวิตที่ดี (Livable)	พัฒนาคุณภาพชีวิตทุกมิติ
๓. การอยู่ร่วมกันอย่างเท่าเทียม หลอมรวม ไม่ทอดทิ้งกัน (Inclusive)	พัฒนาคุณภาพชีวิตทุกมิติ
๔. เชื่อมโยงการพัฒนา กับพื้นที่อื่นเป็นฐานของการพัฒนาประเทศ (Connectivity)	เชื่อมโยงการท่องเที่ยววิถีอีสานระดับภูมิภาค และระดับประเทศ
๕. พื้นที่เติบโตอย่างเป็นมิตรกับสิ่งแวดล้อม (Sustainability)	อนุรักษ์ทรัพยากรธรรมชาติและสิ่งแวดล้อม เพิ่มพื้นที่สีเขียว ลดก๊าซเรือนกระจก การจัดการขยะมูลฝอย
๖. การบริหารจัดการด้วยหลักธรรมาภิบาล (Governance)	การบริหารราชการในรูปแบบ “กรมยโสธร”

เป้าหมายการพัฒนาจังหวัดระยะ 20 ปี :

**“เมืองเกษตรอินทรีย์ครบวงจร ยโสธรอยู่ดีกินดี
ประเพณีอีสานยั่งยืน”**

๕. ตัวชี้วัดและค่าเป้าหมายการพัฒนาจังหวัดระยะ ๒๐ ปี และถ่ายถอดในแต่ละช่วงระยะเวลา ๕ ปี

การถ่ายทอดเป้าหมาย ในแต่ละช่วงระยะเวลา ๕ ปี		ค่าเป้าหมาย			
		๒๕๖๖ – ๒๕๗๐	๒๕๗๑ – ๒๕๗๕	๒๕๗๖ – ๒๕๘๐	๒๕๘๑ – ๒๕๘๕
เป้าหมายย่อยการพัฒนา		“ยโสธรเมืองเกษตรอินทรีย์ เมืองแห่งวิถีอีสาน”	“เมืองเกษตรอินทรีย์ได้มาตรฐานเชื่อมโยงวิถีอีสานในภูมิภาค”	“เมืองเกษตรอินทรีย์ได้มาตรฐานประเพณีวิถีอีสานสู่ความสุข”	“เมืองเกษตรอินทรีย์ครบวงจร ยโสธรอยู่ดีกินดี ประเพณีอีสานยั่งยืน”
ตัวชี้วัด/ ค่าเป้าหมาย	ตข.๑ อัตราการขยายตัวของ GPP ภาคการเกษตรเพิ่มขึ้น (ค่าฐาน ปี ๒๕๖๔ = ๘,๐๐๙ ล้านบาท)	ร้อยละ ๒.๕/ปี	ร้อยละ ๓/ปี	ร้อยละ ๓/ปี	ร้อยละ ๓/ปี
	ตข.๒ รายได้จากการท่องเที่ยวเพิ่มขึ้น (ค่าฐาน ปี ๒๕๖๕ = ๔๒๙.๘๕๑ ล้านบาท)	ร้อยละ ๒.๕/ปี	ร้อยละ ๓/ปี	ร้อยละ ๓/ปี	ร้อยละ ๓/ปี

๖. แผนการดำเนินงานที่สำคัญ/แผนที่นำทาง (Roadmap)

ตารางแผนการดำเนินงานที่สำคัญ และโครงการที่จำเป็นต้องผลักดัน

แผนดำเนินงานที่สำคัญ	๒๕๖๖-๒๕๗๐	๒๕๗๑-๒๕๗๕	๒๕๗๖-๒๕๘๐	๒๕๘๑-๒๕๘๕
๑. พัฒนาโครงสร้างพื้นฐานเพื่อรองรับการเป็นเมืองเกษตรอินทรีย์ครบวงจร	- พัฒนาระบบการบริหารจัดการน้ำอย่างครบวงจร - พัฒนาระบบคมนาคมขนส่งให้ครอบคลุมพื้นที่	- พัฒนาระบบการบริหารจัดการน้ำอย่างครบวงจร - พัฒนาระบบคมนาคมขนส่งให้ครอบคลุมพื้นที่	- พัฒนาระบบการบริหารจัดการน้ำอย่างครบวงจร - พัฒนาระบบคมนาคมขนส่งให้ครอบคลุมพื้นที่	- พัฒนาระบบการบริหารจัดการน้ำอย่างครบวงจร - พัฒนาระบบคมนาคมขนส่งให้ครอบคลุมพื้นที่
๒. ผลักดันให้มีงานวิจัยและการนำนวัตกรรมมาใช้ในการส่งเสริมเกษตรอินทรีย์	- ส่งเสริมให้มีงานวิจัยเกษตรอินทรีย์ในทุกมิติ	- ส่งเสริมการนำนวัตกรรมใหม่ ๆ มาใช้	- ส่งเสริมการนำนวัตกรรมใหม่ ๆ มาใช้	- ส่งเสริมการนำนวัตกรรมใหม่ ๆ มาใช้
๓. ยกระดับให้เป็นเขตมูลค่าสูง จังหวัดชั้นนำด้านเกษตรปลอดภัยและเกษตรอินทรีย์แปรรูปคุณภาพสูง	- ส่งเสริมการผลิตปุ๋ยอินทรีย์ - เสริมสร้างความเข้มแข็งกลุ่มเกษตรกร	- ส่งเสริมให้มีอุตสาหกรรมแปรรูปสินค้าเกษตรอินทรีย์ - ปรับปรุงผังเมืองเพื่อรองรับอุตสาหกรรมเกษตร	- ส่งเสริมการตลาดสินค้าเกษตรอินทรีย์ในระดับภูมิภาค	- เมืองเกษตรอินทรีย์อย่างครบวงจร
๔. ผลักดันให้เป็นจุดหมายการท่องเที่ยวเน้นคุณภาพและเชื่อมโยงระดับภูมิภาค	- พัฒนาแหล่งท่องเที่ยวให้มีคุณภาพและได้มาตรฐาน - เชื่อมโยงการท่องเที่ยวภายในกลุ่มจังหวัด	- พัฒนาแหล่งท่องเที่ยวให้มีคุณภาพและได้มาตรฐาน - เชื่อมโยงการท่องเที่ยวภายในภูมิภาค	- พัฒนาแหล่งท่องเที่ยวให้มีคุณภาพและได้มาตรฐาน - เชื่อมโยงการท่องเที่ยวระหว่างภูมิภาค	- พัฒนาแหล่งท่องเที่ยวให้มีคุณภาพและได้มาตรฐาน - เชื่อมโยงการท่องเที่ยวระหว่างภูมิภาค
๕. การพัฒนาคุณภาพชีวิตและความเป็นอยู่ของประชาชน	- พัฒนาคนคุณภาพชีวิตและการศึกษา	- พัฒนาคนคุณภาพชีวิตและการศึกษา	- พัฒนาคนคุณภาพชีวิตและการศึกษา	- พัฒนาคนคุณภาพชีวิตและการศึกษา
๖. การอนุรักษ์ทรัพยากรธรรมชาติและสิ่งแวดล้อม	- ส่งเสริมการปลูกป่าทุกพื้นที่ - ส่งเสริมการใช้พลังงานทดแทน	- ส่งเสริมการปลูกป่าทุกพื้นที่ - ส่งเสริมการใช้พลังงานทดแทน	- ส่งเสริมการปลูกป่าทุกพื้นที่ - ส่งเสริมการใช้พลังงานทดแทน	- ส่งเสริมการปลูกป่าทุกพื้นที่ - ส่งเสริมการใช้พลังงานทดแทน

โครงการที่จำเป็นต้องผลักดันตามแผนการดำเนินงานสำคัญ

- (๑) โครงการบริหารจัดการน้ำแบบครบวงจร
- (๒) โครงการปรับปรุงเส้นทางคมนาคมขนส่งให้ครอบคลุมพื้นที่
- (๓) โครงการศึกษา วิจัย และนำนวัตกรรมมาใช้ในการผลิตสินค้าเกษตรอินทรีย์
- (๔) โครงการเสริมสร้างความเข้มแข็งของกลุ่มเกษตรกรทำการเกษตรอินทรีย์

- (๕) โครงการส่งเสริมการจัดตั้งอุตสาหกรรมแปรรูปสินค้าเกษตรอินทรีย์
- (๖) โครงการพัฒนาแหล่งท่องเที่ยวให้มีคุณภาพและได้มาตรฐาน
- (๗) โครงการส่งเสริมการท่องเที่ยววิถีอีสานเชื่อมโยงระดับภูมิภาค
- (๘) โครงการพัฒนาคุณภาพชีวิตความเป็นอยู่ของประชาชนทุกช่วงวัยให้สอดคล้องกับสภาพสังคมที่เปลี่ยนแปลงไป
- (๙) โครงการส่งเสริมการใช้พลังงานทดแทน
- (๑๐) โครงการอนุรักษ์ทรัพยากรธรรมชาติและสิ่งแวดล้อม (เพิ่มพื้นที่สีเขียว)
- (๑๑) โครงการพัฒนาคุณภาพการศึกษาทั้งในระบบและนอกระบบ

แผนที่นำทาง (Roadmap)



๗. ภาคผนวก (ถ้ามี)

- ๗.๑ คำสั่งจังหวัดยโสธร ที่ ๑๖๕๕/๒๕๖๖ ลงวันที่ ๒๐ กุมภาพันธ์ ๒๕๖๖ เรื่อง แต่งตั้งคณะอนุกรรมการ และคณะทำงานจัดทำเป้าหมายการพัฒนาจังหวัด ๒๐ ปี พ.ศ. ๒๕๖๖ - ๒๕๘๕ จังหวัดยโสธร
- ๗.๒ ปฏิทินการจัดทำเป้าหมายการพัฒนาจังหวัด ๒๐ ปี พ.ศ. ๒๕๖๖ - ๒๕๘๕ จังหวัดยโสธร
- ๗.๓ รายละเอียดข้อมูลสถานการณ์การพัฒนาจังหวัดในด้านต่างๆ ย้อนหลังระยะ ๕ - ๑๐ ปี
- ๗.๓.๑ แผนภูมิการวิเคราะห์ข้อมูลด้านเศรษฐกิจ สังคม และสิ่งแวดล้อม (ข้อมูลโดย สำนักงานสภาพัฒนาการเศรษฐกิจและสังคมแห่งชาติ)
- ๗.๓.๒ แผนภูมิแสดงการเปรียบเทียบข้อมูลจำนวนวันที่ค่าฝุ่น PM_{๒.๕} เกินค่ามาตรฐาน ในปีงบประมาณ พ.ศ. ๒๕๖๔ - พ.ศ. ๒๕๖๖ เป็นรายเดือน
- ๗.๓.๓ ข้อมูลเกษตรปลอดภัย และเกษตรอินทรีย์จังหวัดยโสธร ย้อนหลัง ปี พ.ศ. ๒๕๕๙ - ๒๕๖๕
- ๗.๓.๔ ข้อมูลจำนวนนักท่องเที่ยว รายได้ท่องเที่ยว จังหวัดยโสธร ประจำปี ๒๕๖๒ - ๒๕๖๕
- ๗.๓.๕ แผนภูมิจำนวนและสัดส่วนผู้ป่วยโรคเนื้องอกร้ายที่ตับและท่อน้ำดีในตับ ปี ๒๕๕๔ - ๒๕๖๔
- ๗.๓.๖ แผนภูมิอายุเฉลี่ยเมื่อแรกเกิด จังหวัดยโสธร ปี พ.ศ. ๒๕๕๗ - ๒๕๖๕
- ๗.๓.๗ แผนภูมิอัตราการเกิดและอัตราการตายต่อประชากร ๑,๐๐๐ คน จังหวัดยโสธร พ.ศ. ๒๕๕๕ - ๒๕๖๕
- ๗.๓.๘ แผนภูมิอัตราการเพิ่มประชากร พ.ศ. ๒๕๕๕ - ๒๕๖๕
- ๗.๔ รายงานตรวจสอบการดำเนินการตามพระราชกฤษฎีกาว่าด้วยการบริหารงานเชิงพื้นที่แบบบูรณาการ พ.ศ. ๒๕๖๕ พร้อมเอกสารแนบ ดังนี้
- ๗.๔.๑ รายละเอียดข้อมูลวิธีการและผลการสำรวจความต้องการหรือการสำรวจความคิดเห็นของ ประชาชนในจังหวัด ตามหลักเกณฑ์และวิธีการที่ ก.น.บ. กำหนด (มาตรา ๒๐)
- ๗.๔.๒ รายละเอียดข้อมูลผลการประชุมปรึกษาหารือร่วมกันกับบุคคล เกี่ยวกับเป้าหมายการพัฒนา จังหวัด ๒๐ ปี ตามหลักเกณฑ์และวิธีการที่ ก.น.บ. กำหนด (มาตรา ๒๔)





คำสั่งจังหวัดยโสธร
ที่ ๑๖๔๕ / ๒๕๖๖

เรื่อง แต่งตั้งคณะกรรมการและคณะทำงานจัดทำเป้าหมายการพัฒนาจังหวัด ๒๐ ปี
พ.ศ. ๒๕๖๖ - ๒๕๘๕ จังหวัดยโสธร

ด้วยสำนักงานสภาพัฒนาการเศรษฐกิจและสังคมแห่งชาติ แจ้งว่าในคราวประชุมคณะกรรมการนโยบายการบริหารงานเชิงพื้นที่แบบบูรณาการ ด้านวิชาการ กฎหมาย และการบูรณาการแผนงานโครงการ (อ.ก.น.บ.วิชาการฯ) ครั้งที่ ๑/๒๕๖๕ เมื่อวันที่ ๑๖ ธันวาคม ๒๕๖๕ โดยมีรองนายกรัฐมนตรี (นายวิษณุ เครืองาม) เป็นประธาน ได้มีมติเห็นชอบนโยบาย หลักเกณฑ์ และวิธีการจัดทำเป้าหมายการพัฒนาจังหวัด ๒๐ ปี พ.ศ. ๒๕๖๖ - ๒๕๘๕ โดยกำหนดให้จังหวัดดำเนินการให้แล้วเสร็จภายในวันที่ ๓๑ พฤษภาคม ๒๕๖๖

เพื่อให้การจัดทำเป้าหมายการพัฒนาจังหวัด ๒๐ ปี พ.ศ. ๒๕๖๖ - ๒๕๘๕ จังหวัดยโสธร เป็นไปด้วยความเรียบร้อย อาศัยอำนาจตามความในมาตรา ๑๔ มาตรา ๒๐ มาตรา ๒๑ และมาตรา ๒๔ แห่งพระราชกฤษฎีกาว่าด้วยการบริหารงานเชิงพื้นที่แบบบูรณาการ พ.ศ. ๒๕๖๕ จึงแต่งตั้งคณะกรรมการและคณะทำงานจัดทำเป้าหมายการพัฒนาจังหวัด ๒๐ ปี พ.ศ. ๒๕๖๖ - ๒๕๘๕ จังหวัดยโสธร โดยมีองค์ประกอบและหน้าที่ ดังนี้

๑. คณะกรรมการจัดทำเป้าหมายการพัฒนาจังหวัด ๒๐ ปี พ.ศ. ๒๕๖๖ - ๒๕๘๕ จังหวัดยโสธร

๑.๑ องค์ประกอบ

๑) รองผู้ว่าราชการจังหวัดยโสธร (ด้านเศรษฐกิจ)	ประธานคณะกรรมการ
๒) รอง ผอ.รมน.จังหวัด ย.ส. (ท)	อนุกรรมการ
๓) ปลัดจังหวัดยโสธร	อนุกรรมการ
๔) ผู้บังคับการตำรวจภูธรจังหวัดยโสธร	อนุกรรมการ
๕) ผู้บังคับการกรมทหารราบที่ ๑๖	อนุกรรมการ
๖) นายแพทย์สาธารณสุขจังหวัดยโสธร	อนุกรรมการ
๗) พัฒนาการจังหวัดยโสธร	อนุกรรมการ
๘) โยธาธิการและผังเมืองจังหวัดยโสธร	อนุกรรมการ
๙) ท้องถิ่นจังหวัดยโสธร	อนุกรรมการ
๑๐) พัฒนาสังคมและความมั่นคงของมนุษย์จังหวัดยโสธร	อนุกรรมการ
๑๑) คลังจังหวัดยโสธร	อนุกรรมการ
๑๒) เกษตรและสหกรณ์จังหวัดยโสธร	อนุกรรมการ
๑๓) เกษตรจังหวัดยโสธร	อนุกรรมการ
๑๔) ปศุสัตว์จังหวัดยโสธร	อนุกรรมการ
๑๕) ประมงจังหวัดยโสธร	อนุกรรมการ
๑๖) สหกรณ์จังหวัดยโสธร	อนุกรรมการ
๑๗) ผู้อำนวยการโครงการชลประทานยโสธร	อนุกรรมการ

/๑๘) ผู้อำนวยการ...

- ๒ -

๑๘) ผู้อำนวยการแขวงทางหลวงโยธธร	อนุกรรมการ
๑๙) ผู้อำนวยการแขวงทางหลวงชนบทโยธธร	อนุกรรมการ
๒๐) พาณิชยจังหวัดโยธธร	อนุกรรมการ
๒๑) อุตสาหกรรมจังหวัดโยธธร	อนุกรรมการ
๒๒) ประชาสัมพันธ์จังหวัดโยธธร	อนุกรรมการ
๒๓) ผู้อำนวยการสำนักงานทรัพยากรธรรมชาติและสิ่งแวดล้อม จังหวัดโยธธร	อนุกรรมการ
๒๔) แรงงานจังหวัดโยธธร	อนุกรรมการ
๒๕) สถิติจังหวัดโยธธร	อนุกรรมการ
๒๖) วัฒนธรรมจังหวัดโยธธร	อนุกรรมการ
๒๗) พลังงานจังหวัดโยธธร	อนุกรรมการ
๒๘) ศึกษาธิการจังหวัดโยธธร	อนุกรรมการ
๒๙) ผู้อำนวยการวิทยาลัยชุมชนโยธธร	อนุกรรมการ
๓๐) ท้องเที่ยวและกีฬาจังหวัดโยธธร	อนุกรรมการ
๓๑) นายกองค้การบริหารส่วนจังหวัดโยธธร	อนุกรรมการ
๓๒) นายกเทศมนตรีเมืองโยธธร	อนุกรรมการ
๓๓) ประธานหอการค้าจังหวัดโยธธร	อนุกรรมการ
๓๔) ประธานสภาอุตสาหกรรมจังหวัดโยธธร	อนุกรรมการ
๓๕) ประธานสภาอุตสาหกรรมท่องเที่ยวจังหวัดโยธธร	อนุกรรมการ
๓๖) ประธานสภาวัฒนธรรมจังหวัดโยธธร	อนุกรรมการ
๓๗) ผู้แทนภาคประชาสังคมจังหวัดโยธธร ในคณะกรรมการ ก.บ.จ. จังหวัดโยธธร	อนุกรรมการ
๓๘) ผู้แทนกลุ่มเกษตรกรอินทรีย์	อนุกรรมการ
๓๙) ผู้แทนกลุ่มเกษตรกรแปลงใหญ่	อนุกรรมการ
๔๐) หัวหน้าสำนักงานจังหวัดโยธธร	อนุกรรมการและ เลขานุการ
๔๑) ผู้อำนวยการกลุ่มงานยุทธศาสตร์และข้อมูลเพื่อการพัฒนาจังหวัด สำนักงานจังหวัดโยธธร	อนุกรรมการและ ผู้ช่วยเลขานุการ
๔๒) เจ้าหน้าที่กลุ่มงานยุทธศาสตร์และข้อมูลเพื่อการพัฒนาจังหวัด สำนักงานจังหวัดโยธธร ทุกคน	ผู้ช่วยเลขานุการ

๑.๒ หน้าที่

๑) จัดทำเป้าหมายการพัฒนาจังหวัด ๒๐ ปี พ.ศ. ๒๕๖๖ - ๒๕๘๕ จังหวัดโยธธร ให้เป็นไปตามนโยบาย หลักเกณฑ์ และวิธีการจัดทำเป้าหมายการพัฒนาจังหวัด ๒๐ ปี พ.ศ. ๒๕๖๖ - ๒๕๘๕

๒) นำยุทธศาสตร์ชาติ แผนแม่บทภายใต้ยุทธศาสตร์ชาติ แผนพัฒนาเศรษฐกิจและสังคมแห่งชาติ นโยบายและแผนระดับชาติว่าด้วยความมั่นคงแห่งชาติ นโยบายรัฐบาล รวมทั้งแผนรายสาขา แผนเฉพาะด้านต่าง ๆ ตลอดจนเป้าหมายและแนวทางพัฒนาภาค มาเป็นกรอบในการจัดทำเป้าหมายการพัฒนาจังหวัดระยะ ๒๐ ปี พ.ศ. ๒๕๖๖ - ๒๕๘๕ จังหวัดโยธธร

/๓) ตรวจสอบ...

๓) ตรวจสอบ กลั่นกรอง สรุป และรวบรวมข้อมูลประกอบการจัดทำเป้าหมายการพัฒนาจังหวัด ๒๐ ปี พ.ศ. ๒๕๖๖ - ๒๕๘๕ จังหวัดยโสธร ตามองค์ประกอบของการจัดทำเป้าหมายการพัฒนาจังหวัด ๒๐ ปี พ.ศ.๒๕๖๖ - ๒๕๘๕ รวมทั้งใช้เป็นข้อมูลประกอบการจัดประชุมปรึกษาหารือร่วมกับทุกภาคส่วนเพื่อรับฟังความคิดเห็นเกี่ยวกับเป้าหมายการพัฒนาจังหวัด ๒๐ ปี ตามพระราชกฤษฎีกาว่าด้วยการบริหารงานเชิงพื้นที่แบบบูรณาการ พ.ศ. ๒๕๖๕ ก่อนเสนอคณะกรรมการบริหารงานจังหวัดแบบบูรณาการ (ก.บ.จ.) พิจารณาให้ความเห็นชอบ

๔) ดำเนินการอื่น ๆ ตามที่ผู้ว่าราชการจังหวัดยโสธรมอบหมาย

๒. คณะทำงานจัดทำเป้าหมายการพัฒนาจังหวัด ๒๐ ปี พ.ศ. ๒๕๖๖ - ๒๕๘๕ จังหวัดยโสธร

๒.๑ องค์ประกอบ

๑) หัวหน้าสำนักงานจังหวัดยโสธร	หัวหน้าคณะทำงาน
๒) ผู้แทนที่ทำการปกครองจังหวัดยโสธร	คณะทำงาน
๓) ผู้แทนสำนักงานพัฒนาชุมชนจังหวัดยโสธร	คณะทำงาน
๔) ผู้แทนสำนักงานโยธาธิการและผังเมืองจังหวัดยโสธร	คณะทำงาน
๕) ผู้แทนสำนักงานป้องกันและบรรเทาสาธารณภัยจังหวัดยโสธร	คณะทำงาน
๖) ผู้แทนสำนักงานส่งเสริมการปกครองท้องถิ่นจังหวัดยโสธร	คณะทำงาน
๗) ผู้แทนอำเภอ ทุกอำเภอ	คณะทำงาน
๘) ผู้แทน ศอ.ปส.จ.ยส.	คณะทำงาน
๙) ผู้แทนตำรวจภูธรจังหวัดยโสธร	คณะทำงาน
๑๐) ผู้แทนกรมทหารราบที่ ๑๖	คณะทำงาน
๑๑) ผู้แทนกองอำนวยการรักษาความมั่นคงภายในจังหวัดยโสธร	คณะทำงาน
๑๒) ผู้แทนสำนักงานสาธารณสุขจังหวัดยโสธร	คณะทำงาน
๑๓) ผู้แทนสำนักงานพัฒนาสังคมและความมั่นคงของมนุษย์จังหวัดยโสธร	คณะทำงาน
๑๔) ผู้แทนสำนักงานคลังจังหวัดยโสธร	คณะทำงาน
๑๕) ผู้แทนสำนักงานเกษตรและสหกรณ์จังหวัดยโสธร	คณะทำงาน
๑๖) ผู้แทนสำนักงานเกษตรจังหวัดยโสธร	คณะทำงาน
๑๗) ผู้แทนสำนักงานปศุสัตว์จังหวัดยโสธร	คณะทำงาน
๑๘) ผู้แทนสำนักงานประมงจังหวัดยโสธร	คณะทำงาน
๑๙) ผู้แทนสำนักงานสหกรณ์จังหวัดยโสธร	คณะทำงาน
๒๐) ผู้แทนโครงการชลประทานยโสธร	คณะทำงาน
๒๑) ผู้แทนสถานีพัฒนาที่ดินยโสธร	คณะทำงาน
๒๒) ผู้แทนศูนย์ส่งเสริมและพัฒนาอาชีพการเกษตรจังหวัดยโสธร	คณะทำงาน
๒๓) ผู้แทนศูนย์วิจัยและพัฒนาการเกษตรยโสธร	คณะทำงาน
๒๔) ผู้แทนศูนย์วิจัยและพัฒนาอาหารสัตว์ยโสธร	คณะทำงาน
๒๕) ผู้แทนสำนักงานสภาเกษตรกรจังหวัดยโสธร	คณะทำงาน
๒๖) ผู้แทนสำนักงานขนส่งจังหวัดยโสธร	คณะทำงาน
๒๗) ผู้แทนแขวงทางหลวงยโสธร	คณะทำงาน
๒๘) ผู้แทนแขวงทางหลวงชนบทยโสธร	คณะทำงาน

/๒๙) ผู้แทน...

- ๔ -

๒๙) ผู้แทนสำนักงานพาณิชย์จังหวัดยโสธร	คณะทำงาน
๓๐) ผู้แทนสำนักงานอุตสาหกรรมจังหวัดยโสธร	คณะทำงาน
๓๑) ผู้แทนสำนักงานประชาสัมพันธ์จังหวัดยโสธร	คณะทำงาน
๓๒) ผู้แทนสถานีวิทยุกระจายเสียงแห่งประเทศไทยจังหวัดยโสธร	คณะทำงาน
๓๓) ผู้แทนสำนักงานทรัพยากรธรรมชาติและสิ่งแวดล้อมจังหวัดยโสธร	คณะทำงาน
๓๔) ผู้แทนสำนักงานพระพุทธศาสนาจังหวัดยโสธร	คณะทำงาน
๓๕) ผู้แทนสำนักงานแรงงานจังหวัดยโสธร	คณะทำงาน
๓๖) ผู้แทนสำนักงานจัดหางานจังหวัดยโสธร	คณะทำงาน
๓๗) ผู้แทนสำนักงานพัฒนาฝีมือแรงงานยโสธร	คณะทำงาน
๓๘) ผู้แทนสำนักงานสวัสดิการและคุ้มครองแรงงานจังหวัดยโสธร	คณะทำงาน
๓๙) ผู้แทนสำนักงานสถิติจังหวัดยโสธร	คณะทำงาน
๔๐) ผู้แทนสำนักงานวัฒนธรรมจังหวัดยโสธร	คณะทำงาน
๔๑) ผู้แทนสำนักงานคุมประพฤติจังหวัดยโสธร	คณะทำงาน
๔๒) ผู้แทนเรือนจำจังหวัดยโสธร	คณะทำงาน
๔๓) ผู้แทนสำนักงานพลังงานจังหวัดยโสธร	คณะทำงาน
๔๔) ผู้แทนสำนักงานศึกษาธิการจังหวัดยโสธร	คณะทำงาน
๔๕) ผู้แทนสำนักงานเขตพื้นที่การศึกษามัธยมศึกษาศรีสะเกษ ยโสธร	คณะทำงาน
๔๖) ผู้แทนสำนักงานเขตพื้นที่การศึกษาประถมศึกษายโสธร เขต ๑	คณะทำงาน
๔๗) ผู้แทนสำนักงานเขตพื้นที่การศึกษาประถมศึกษายโสธร เขต ๒	คณะทำงาน
๔๘) ผู้แทนสำนักงานส่งเสริมการศึกษานอกระบบและการศึกษา ตามอัธยาศัยจังหวัดยโสธร	คณะทำงาน
๔๙) ผู้แทนวิทยาลัยชุมชนยโสธร	คณะทำงาน
๕๐) ผู้แทนสำนักงานคณะกรรมการอาชีพศึกษาจังหวัดยโสธร	คณะทำงาน
๕๑) ผู้แทนสำนักงานการท่องเที่ยวและกีฬาจังหวัดยโสธร	คณะทำงาน
๕๒) ผู้แทนการไฟฟ้าส่วนภูมิภาคจังหวัดยโสธร	คณะทำงาน
๕๓) ผู้แทนการประปาส่วนภูมิภาค สาขา ยโสธร	คณะทำงาน
๕๔) ผู้แทนองค์การบริหารส่วนจังหวัดยโสธร	คณะทำงาน
๕๕) ผู้แทนเทศบาลเมืองยโสธร	คณะทำงาน
๕๖) ผู้แทนหอการค้าจังหวัดยโสธร	คณะทำงาน
๕๗) ผู้แทนสภาอุตสาหกรรมจังหวัดยโสธร	คณะทำงาน
๕๘) ผู้แทนสภาอุตสาหกรรมท่องเที่ยวจังหวัดยโสธร	คณะทำงาน
๕๙) ผู้แทนสภาวัฒนธรรมจังหวัดยโสธร	คณะทำงาน
๖๐) ผู้แทนภาคประชาสังคมจังหวัดยโสธร ในคณะกรรมการ ก.บ.จ. จังหวัดยโสธร ทุกคน	คณะทำงาน
๖๑) ผู้แทนกลุ่มเกษตรกรอินทรีย์	คณะทำงาน
๖๒) ผู้แทนกลุ่มเกษตรกรแปลงใหญ่	คณะทำงาน

/๖๓) ผู้อำนวยการ...

- ๕ -

- ๖๓) ผู้อำนวยการกลุ่มงานยุทธศาสตร์และข้อมูลเพื่อการพัฒนาจังหวัด สำนักงานจังหวัดยโสธร คณะทำงานและ เลขานุการ
- ๖๔) เจ้าหน้าที่กลุ่มงานยุทธศาสตร์และข้อมูลเพื่อการพัฒนาจังหวัด สำนักงานจังหวัดยโสธร ทุกคน คณะทำงานและ ผู้ช่วยเลขานุการ

๒.๒ หน้าที่

- ๑) รวบรวมข้อมูลด้านเศรษฐกิจ สังคม ทรัพยากรธรรมชาติและสิ่งแวดล้อม ย้อนหลัง ไม่น้อยกว่า ๑๐ ปี เว้นแต่ข้อมูลมีจำกัด ให้ใช้ฐานข้อมูลอย่างน้อย ๕ - ๑๐ ปี ขึ้นไป เพื่อนำมาวิเคราะห์ ให้ทราบถึงศักยภาพและปัญหาของพื้นที่ รวมทั้งสำรวจความคิดเห็นของประชาชนเพื่อให้ทราบถึง ความต้องการของพื้นที่
- ๒) จัดทำร่างเป้าหมายการพัฒนาจังหวัด ๒๐ ปี พ.ศ. ๒๕๖๖ - ๒๕๘๕ จังหวัดยโสธร ให้เป็นไปตามนโยบาย หลักเกณฑ์ และวิธีการจัดทำเป้าหมายการพัฒนาจังหวัด ๒๐ ปี พ.ศ. ๒๕๖๖ - ๒๕๘๕ และเสนอ ให้คณะกรรมการจัดทำเป้าหมายการพัฒนาจังหวัด ๒๐ ปี พ.ศ. ๒๕๖๖ - ๒๕๘๕ จังหวัดยโสธร พิจารณาให้ความเห็นชอบ
- ๓) ดำเนินการอื่น ๆ ตามที่ผู้ว่าราชการจังหวัดยโสธร และคณะกรรมการจัดทำเป้าหมาย การพัฒนาจังหวัด ๒๐ ปี พ.ศ. ๒๕๖๖ - ๒๕๘๕ จังหวัดยโสธร มอบหมาย

ทั้งนี้ ตั้งแต่บัดนี้เป็นต้นไป

สั่ง ณ วันที่ ๒๐ กุมภาพันธ์ พ.ศ. ๒๕๖๖



(นายวิรุจ วิชัยบุญ)
ผู้ว่าราชการจังหวัดยโสธร

๗.๒ ปฏิทินการจัดทำเป้าหมายการพัฒนาจังหวัด ๒๐ ปี พ.ศ. ๒๕๖๖ - ๒๕๘๕
จังหวัดยโสธร

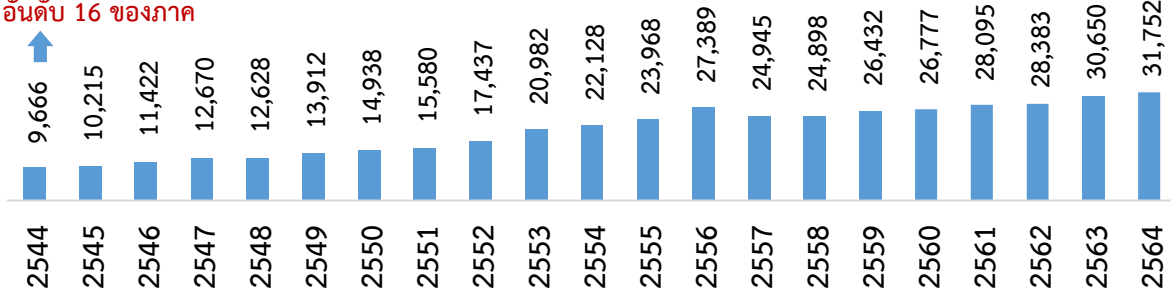
ลำดับที่	ช่วงเวลา	การดำเนินงาน
๑	วันที่ ๒๗ มีนาคม ๒๕๖๖	ประชุม ก.บ.จ. ให้ความเห็นชอบแนวทางการจัดทำเป้าหมายการพัฒนาจังหวัด ๒๐ ปี
๒	วันที่ ๗ เมษายน ๒๕๖๖	ประชุมคณะกรรมการจัดทำเป้าหมายการพัฒนาจังหวัด ๒๐ ปี
๓	ห้วงวันที่ ๑๐ เมษายน ๒๕๖๖ - ๑๐ พฤษภาคม ๒๕๖๖	สำรวจความคิดเห็นของประชาชน ตามประกาศ ก.น.บ. มาตรา ๒๐ วรรค ๒
๔	วันที่ ๑๑ พฤษภาคม ๒๕๖๖	ประชุมคณะอนุกรรมการจัดทำเป้าหมายการพัฒนาจังหวัด ๒๐ ปี
๕	วันที่ ๒๓ พฤษภาคม ๒๕๖๖	จัดประชุมปรึกษาหารือร่วมกัน ตามประกาศ ก.น.บ. มาตรา ๒๔
๖	วันที่ ๒๖ พฤษภาคม ๒๕๖๖	จัดประชุม ก.บ.จ. พิจารณาให้ความเห็นชอบ
๗	ภายในวันที่ ๓๑ พฤษภาคม ๒๕๖๖	จัดส่งให้ทีมบูรณาการกลาง

หมายเหตุ : ห้วงวันที่ประชุมเปลี่ยนแปลงได้ตามความเหมาะสม

มูลค่าผลิตภัณฑ์จังหวัด GPP (ล้านบาท) ณ ราคาประจำปี

อันดับ 65 ของประเทศ
อันดับ 16 ของภาค

อันดับ 71 ของประเทศ
อันดับ 16 ของภาค

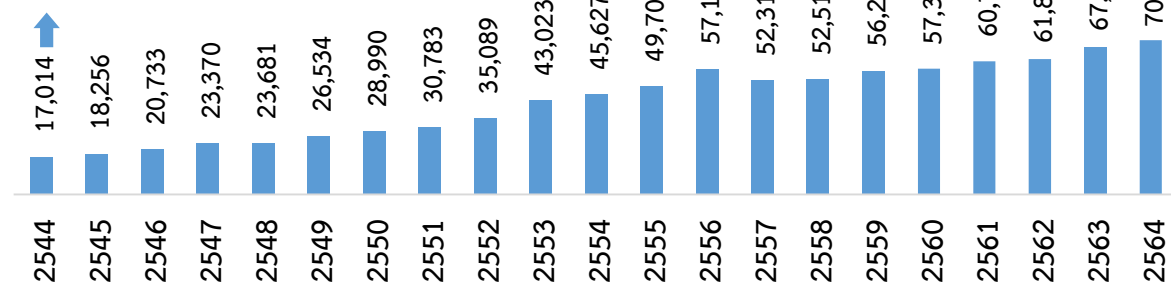


มูลค่าผลิตภัณฑ์จังหวัดมีแนวโน้มเพิ่มขึ้นอย่างต่อเนื่อง โดยขนาดเศรษฐกิจในปี 2564 คิดเป็นร้อยละ 1.9 ของภาค ลดลงเมื่อเทียบกับปี 2544 ที่คิดเป็นร้อยละ 2.0 ของภาค

มูลค่าผลิตภัณฑ์จังหวัดต่อหัว GPP Per Capita (บาท)

อันดับ 73 ของประเทศ
อันดับ 18 ของภาค

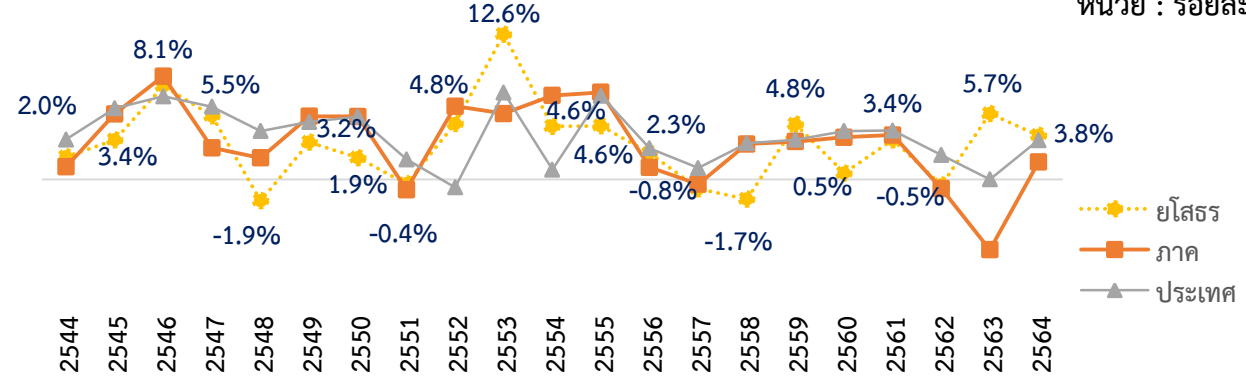
อันดับ 73 ของประเทศ
อันดับ 16 ของภาค



มูลค่าผลิตภัณฑ์จังหวัดต่อหัวมีแนวโน้มเพิ่มขึ้นอย่างต่อเนื่อง โดยในปี 2564 รายได้เฉลี่ยต่อหัวอยู่อันดับที่ 18 ของภาค และอันดับที่ 73 ของประเทศ ซึ่งต่ำกว่าประเทศ 3.3 เท่า

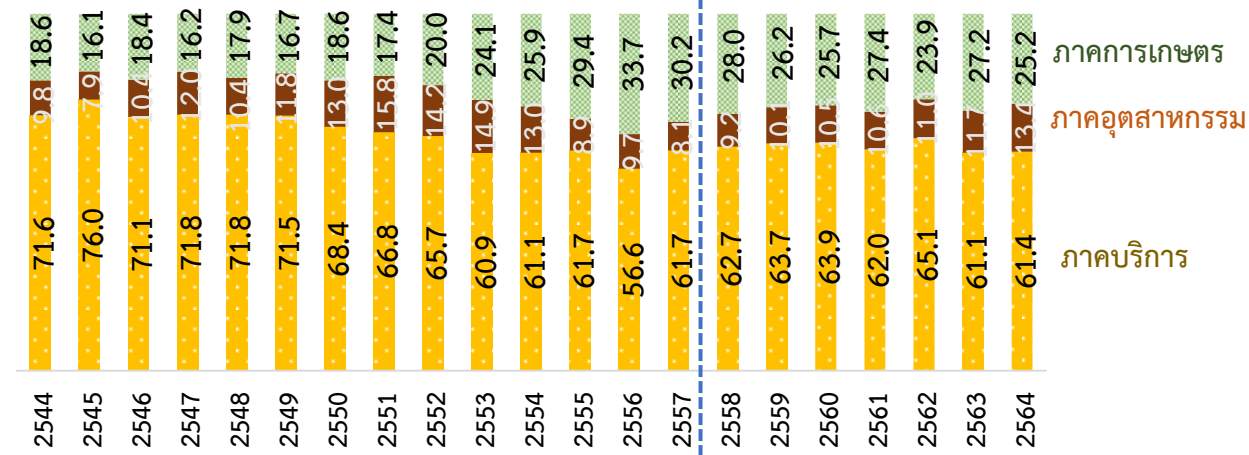
อัตราการเติบโตของมูลค่าผลิตภัณฑ์จังหวัด แบบปริมาณลูกโซ่ (ปีฐาน 2545)

หน่วย : ร้อยละ



อัตราการขยายตัวของมูลค่าผลิตภัณฑ์จังหวัดมีแนวโน้มลดลง เป็นไปตามการลดลงของทั้งระดับภาคและประเทศ โดยในปี 2564 ขยายตัวร้อยละ 3.8 ต่ำกว่าระดับภาค และระดับประเทศ

สัดส่วนมูลค่าผลิตภัณฑ์จังหวัด GPP ณ ราคาประจำปี (%)

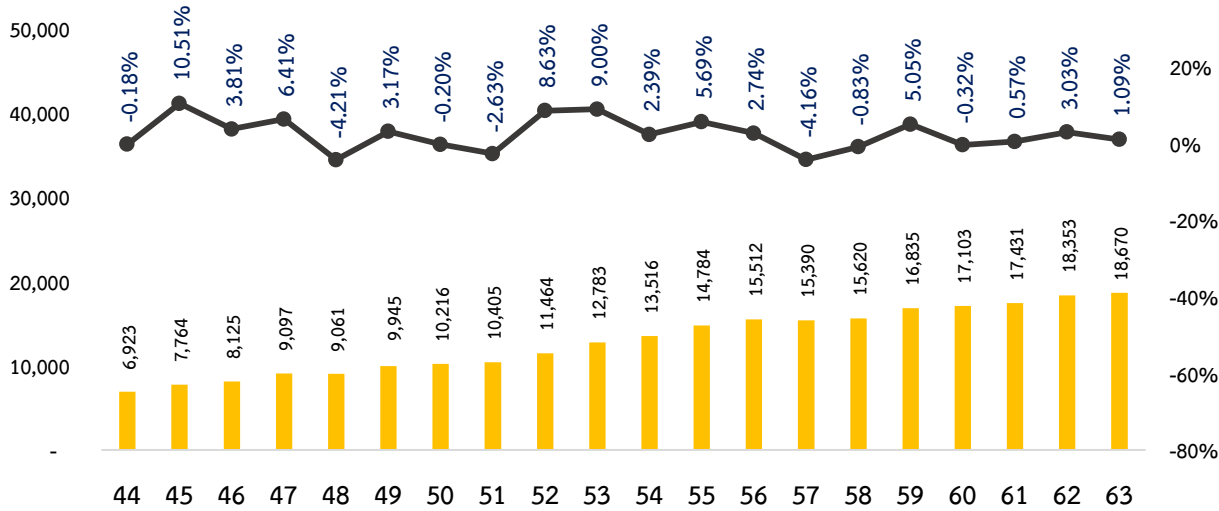


สัดส่วนภาคบริการมีแนวโน้มเพิ่มขึ้น ขณะที่ภาคเกษตรมีแนวโน้มลดลง

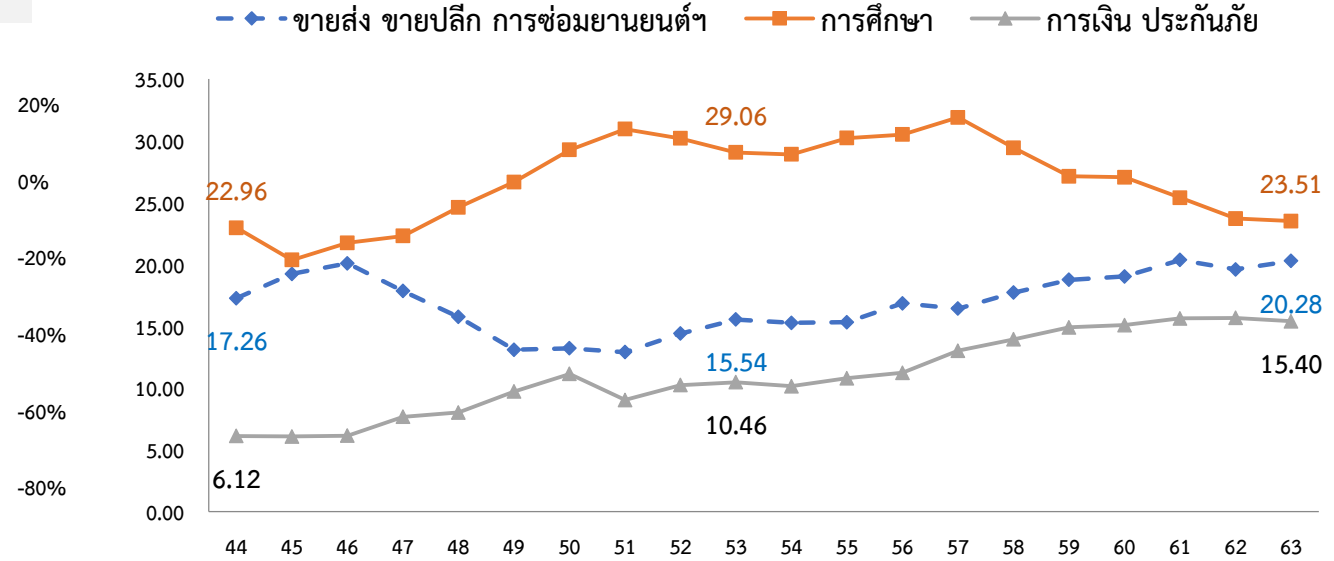
ด้านเศรษฐกิจรายสาขา : ภาคบริการ



มูลค่าผลิตภัณฑ์ภาคบริการ (ล้านบาท) ณ ราคาประจำปี : กราฟแท่ง
อัตราการขยายตัวของภาคบริการ แบบปริมาณลูกโซ่ (%) : กราฟเส้น



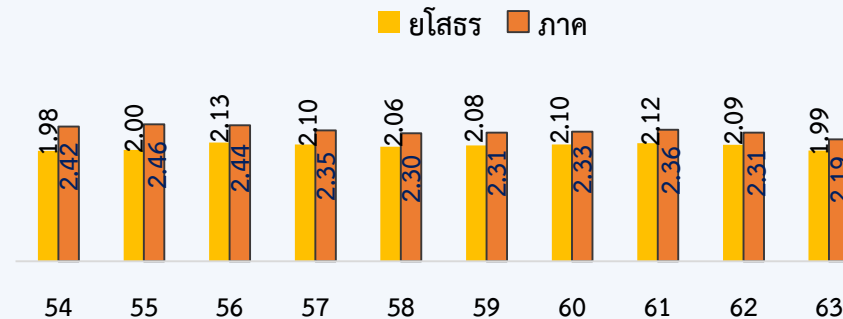
สัดส่วนมูลค่าผลิตภัณฑ์ภาคบริการ ณ ราคาประจำปี 3 อันดับแรก (%)



ที่มา : กองบัญชาประชาชนชาติ สำนักงานสภาพัฒนาการเศรษฐกิจและสังคมแห่งชาติ

อัตราการขยายตัวของภาคบริการมีแนวโน้มลดลงตั้งแต่ปี 2559 ปี 2563 สาขาที่มีสัดส่วนมากที่สุด 3 อันดับแรก คือ 1. การศึกษา 2. ขายส่ง ขายปลีก การซ่อมยานยนต์ฯ และ 3. การเงิน ประกันภัย สัดส่วนของทั้ง 3 สาขานี้มีแนวโน้มเพิ่มขึ้น

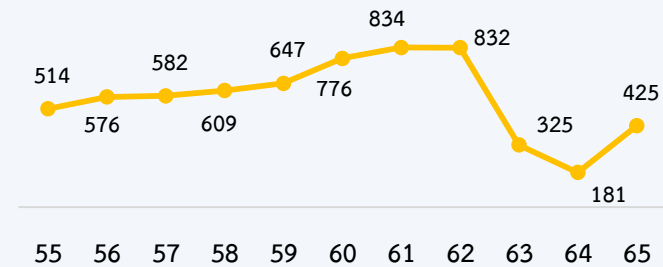
จำนวนวันพักเฉลี่ยของผู้เยี่ยมเยือน



จำนวนวันพักเฉลี่ยของผู้เยี่ยมเยือนจังหวัดยโสธรน้อยกว่าระดับภาค

ที่มา : กองเศรษฐกิจการท่องเที่ยวและกีฬา กระทรวงการท่องเที่ยวและกีฬา

รายได้จากการท่องเที่ยว (ล้านบาท)

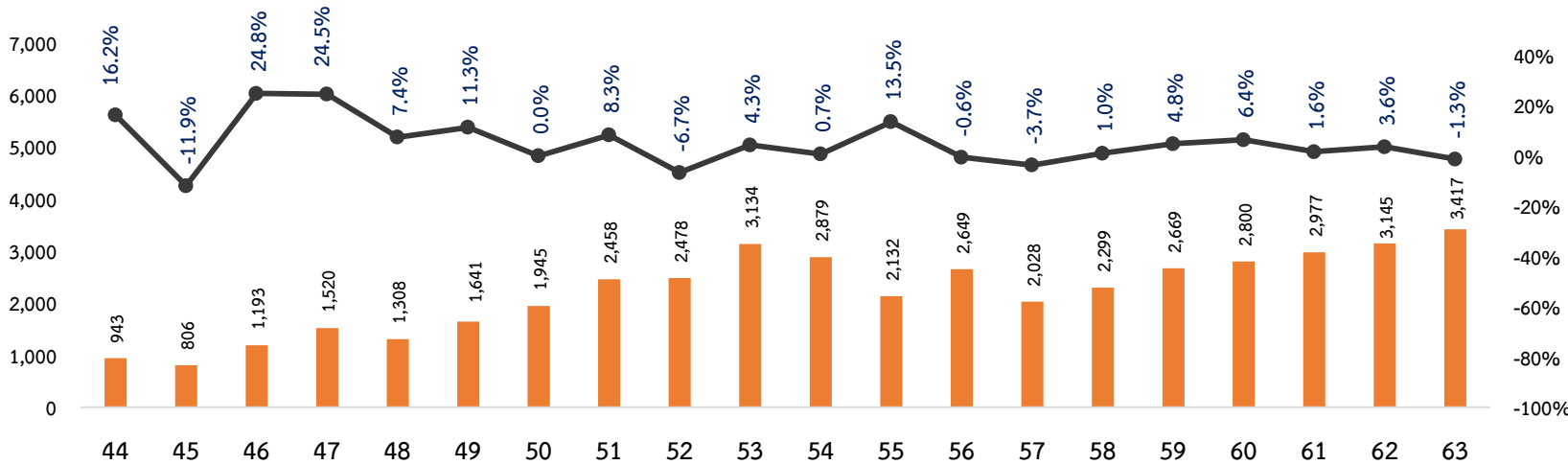


รายได้จากการท่องเที่ยวมีแนวโน้มลดลงในช่วงสถานการณ์การแพร่ระบาดของโรคโควิด 19

ด้านเศรษฐกิจรายสาขา : ภาคอุตสาหกรรม



มูลค่าผลิตภัณฑ์ภาคอุตสาหกรรม ณ ราคาประจำปี (ล้านบาท) : กราฟแท่ง
อัตราการขยายตัวของภาคอุตสาหกรรม แบบปริมาณลูกโซ่ (%) : กราฟเส้น

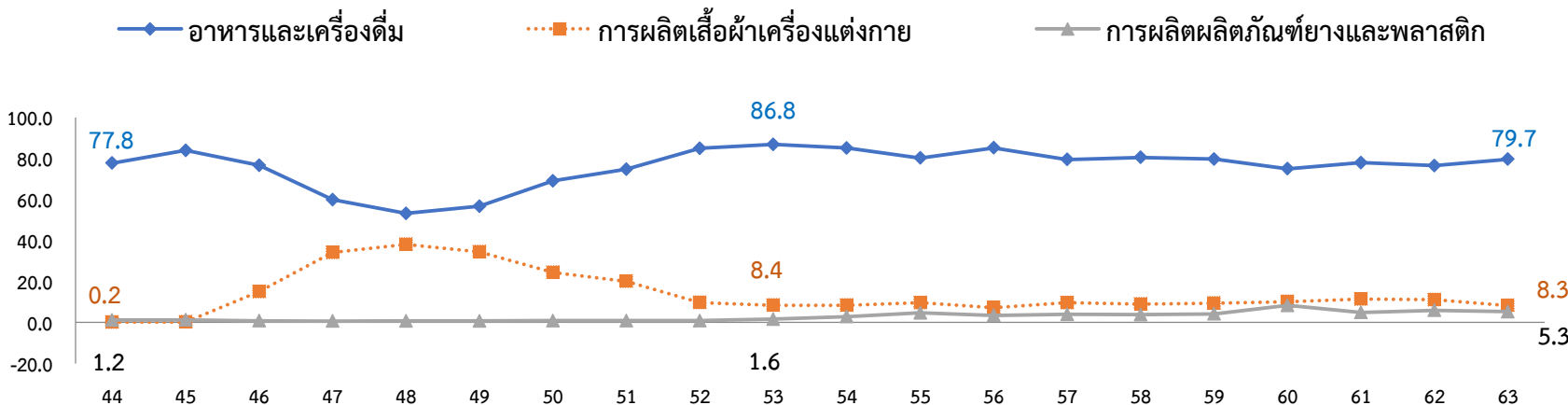


อัตราการขยายตัวของภาคอุตสาหกรรมมีแนวโน้มลดลง
ตั้งแต่ปี 2556

โดยสาขาที่มีสัดส่วนมากที่สุด 3 อันดับแรก คือ

1. อาหารและเครื่องดื่ม
2. การผลิตเสื้อผ้าเครื่องแต่งกาย และ
3. การผลิตผลิตภัณฑ์ยางและพลาสติก

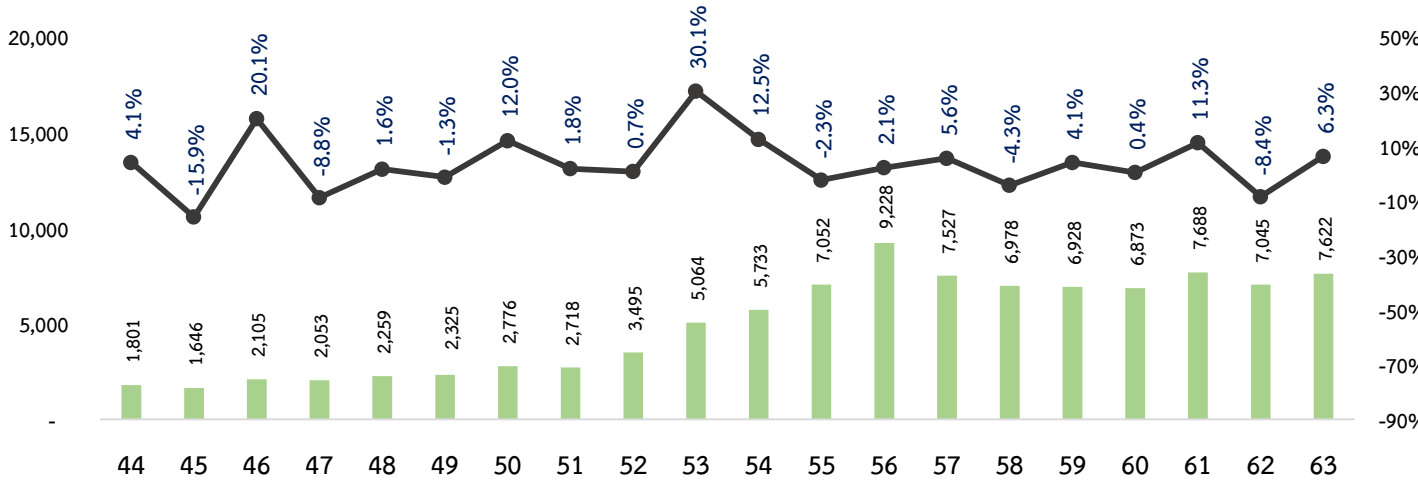
สัดส่วนมูลค่าผลิตภัณฑ์ภาคอุตสาหกรรม ณ ราคาประจำปี 3 อันดับแรก (%)



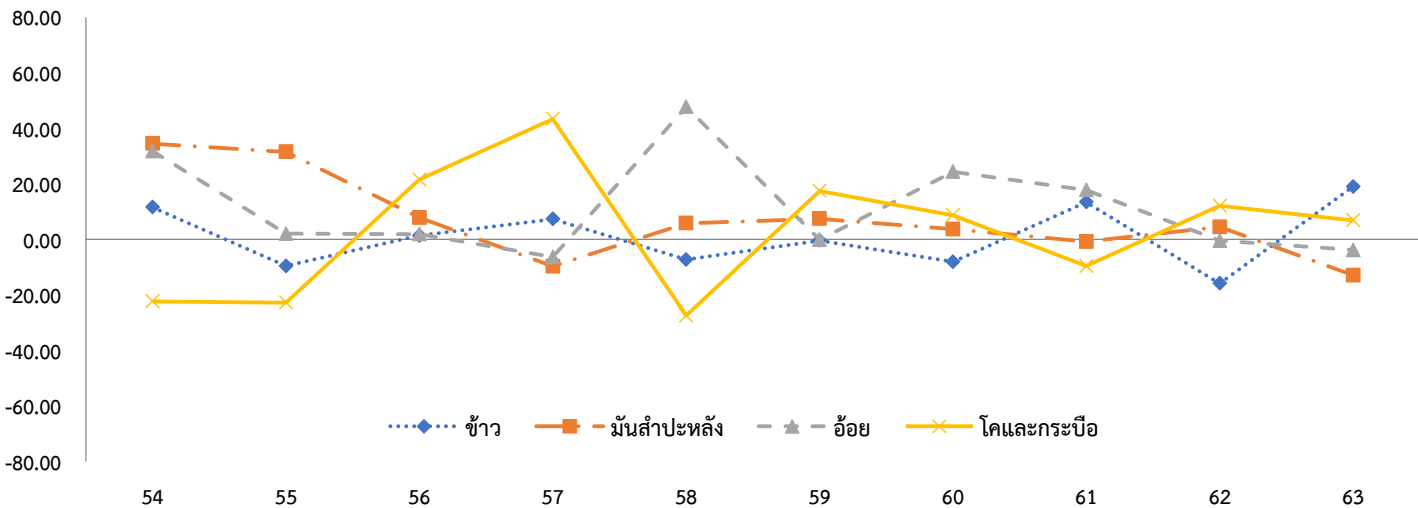
ด้านเศรษฐกิจรายสาขา : ภาคการเกษตร



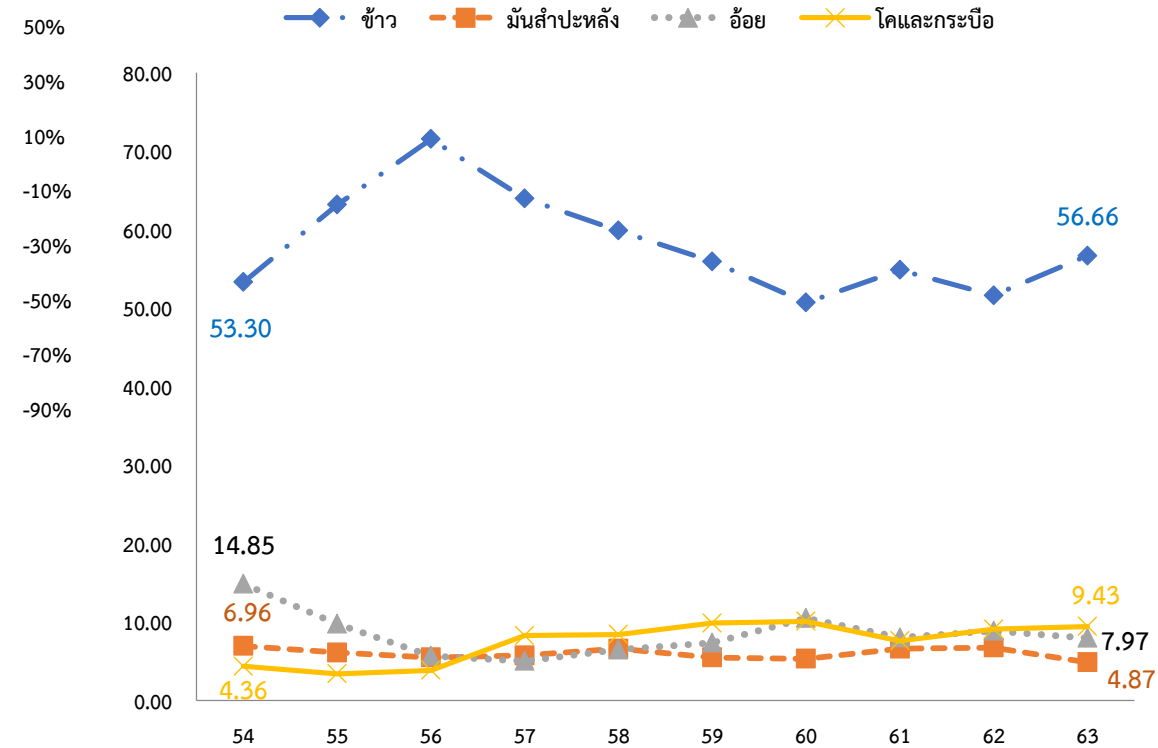
มูลค่าผลิตภัณฑ์ภาคการเกษตร ณ ราคาประจำปี (ล้านบาท) : กราฟแท่ง
อัตราการขยายตัวของภาคการเกษตร แบบปริมาณลูกโซ่ (%) : กราฟเส้น



อัตราการขยายตัวของสินค้าเกษตรหลัก (%)



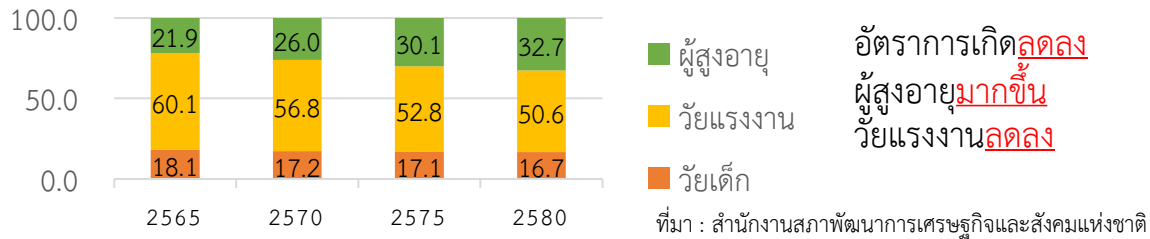
สัดส่วนมูลค่าผลิตภัณฑ์ภาคการเกษตร ณ ราคาประจำปี 4 อันดับแรก (%)



อัตราการขยายตัวของภาคการเกษตรมีแนวโน้มลดลงตั้งแต่ปี 2554 ปี 2563 สินค้าเกษตรที่มีสัดส่วนมากที่สุด 4 อันดับแรก ได้แก่ ข้าว การเลี้ยงโคกระบือ อ้อย และมันสำปะหลัง

สภาพปัจจุบัน – ด้านสังคม จังหวัดยโสธร

โครงสร้างและคุณภาพประชากร (ร้อยละ)



อัตราการเกิด **ลดลง**
 ผู้สูงอายุ **มากขึ้น**
 วัยแรงงาน **ลดลง**

- ประชากรวัยแรงงานและวัยเด็กมีแนวโน้มลดลงอย่างต่อเนื่อง และเป็นสังคมสูงวัยโดยสมบูรณ์ (Completely Aged Society) **ในปี 2563**

อัตราการพึ่งพิง (ร้อยละ)	2555	2556	2557	2558	2559	2560	2561	2562	2563	2564
	44	45	45	45	45	47	47	48	49	51

ที่มา : สำนักทะเบียนราษฎร กรมการปกครอง กระทรวงมหาดไทย

- กำลังแรงงานร้อยละ 60.4 มีการศึกษาระดับประถมศึกษาหรือต่ำกว่า และอยู่ในภาคเกษตร ร้อยละ 66.7 และมีผลิตภาพแรงงานต่ำเมื่อเทียบกับระดับประเทศ ปี 2563 เท่ากับ 62,817 บาท/คน/ปี เพิ่มขึ้นจาก 57,562 บาท/คน/ปี ของปี 2559

ปี (พ.ศ.)	2559	2560	2561	2562	2563
ประเทศ	261,284	269,291	282,407	290,409	271,934
ภาค	94,956	97,019	101,663	104,258	102,320
ยโสธร	57,562	55,873	58,752	58,419	62,817

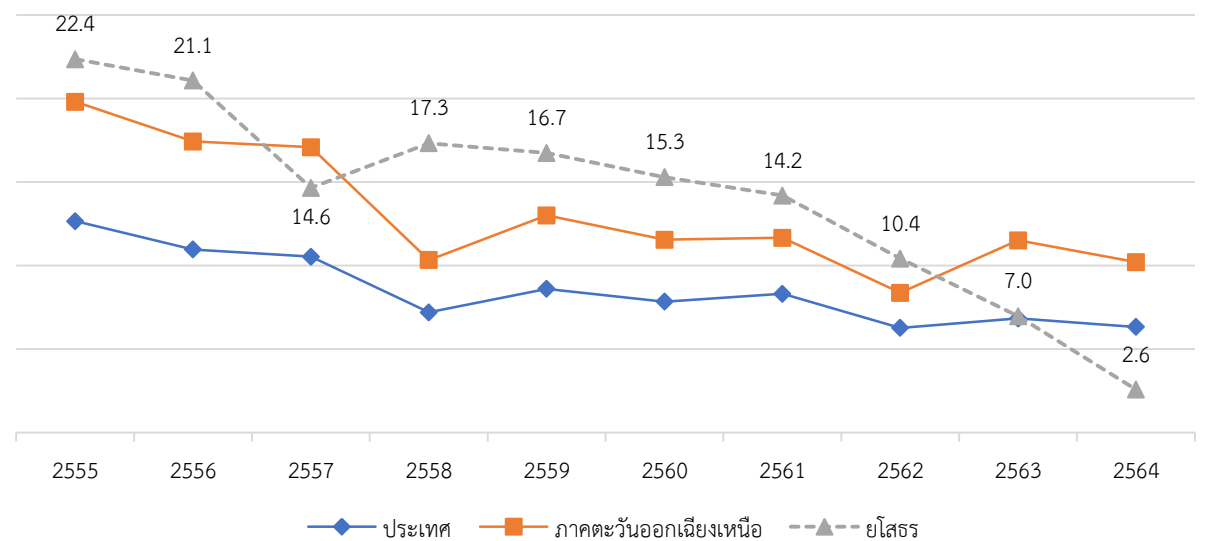
ที่มา : กองบัญชีประชาชาติ สศช. และสำนักงานสถิติแห่งชาติ ประมวลผลโดย สำนักงานพัฒนาเศรษฐกิจและสังคมภาคตะวันออกเฉียงเหนือ

- ประชากรวัยแรงงานเข้าถึงการศึกษาขั้นพื้นฐานมากขึ้น แต่ยังคงต่ำกว่าระดับประเทศและภาค ปี 2563 มีจำนวนปีการศึกษาเฉลี่ยของแรงงาน **อยู่ที่ 8.84 ปี** **ต่ำกว่าค่าเฉลี่ยประเทศ (9.86 ปี) และต่ำกว่าค่าเฉลี่ยภาคตะวันออกเฉียงเหนือ (9.02 ปี)**

ที่มา : สำนักงานเลขาธิการสภาการศึกษา กระทรวงศึกษาธิการ

ความยากจนและการกระจายรายได้ ความยากจน **ลดลง** และความเหลื่อมล้ำ **ลดลง**

สัดส่วนประชากรยากจน (ร้อยละ) 2555 - 2564



ที่มา : ข้อมูลจากสำนักงานสถิติแห่งชาติ, ประมวลผลโดย กองพัฒนาข้อมูลและตัวชี้วัดสังคม สศช.

ปี 2564 สัดส่วนประชากรยากจนมากเป็นอันดับที่ 16 ของภาค อันดับที่ 59 ของประเทศ (เส้นความยากจนของจังหวัด เท่ากับ 2,636 บาท/คน/เดือน)

ค่าสัมประสิทธิ์ความไม่เสมอภาคด้านรายได้ (Gini)

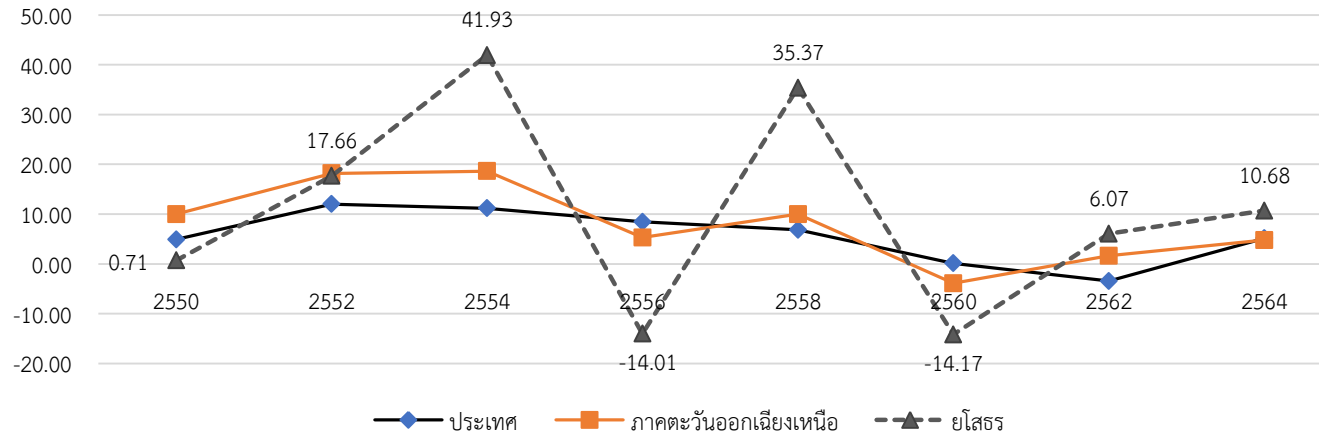
ปี (พ.ศ.)	2556	2558	2560	2562	2564
ประเทศ	0.465	0.445	0.453	0.429	0.430
ภาค	0.443	0.432	0.448	0.432	0.423
ยโสธร	0.406	0.442	0.406	0.440	0.404

ที่มา : ข้อมูลจากสำนักงานสถิติแห่งชาติ, ประมวลผลโดย กองพัฒนาข้อมูลและตัวชี้วัดสังคม สศช.

สภาพปัจจุบัน - ด้านสังคม

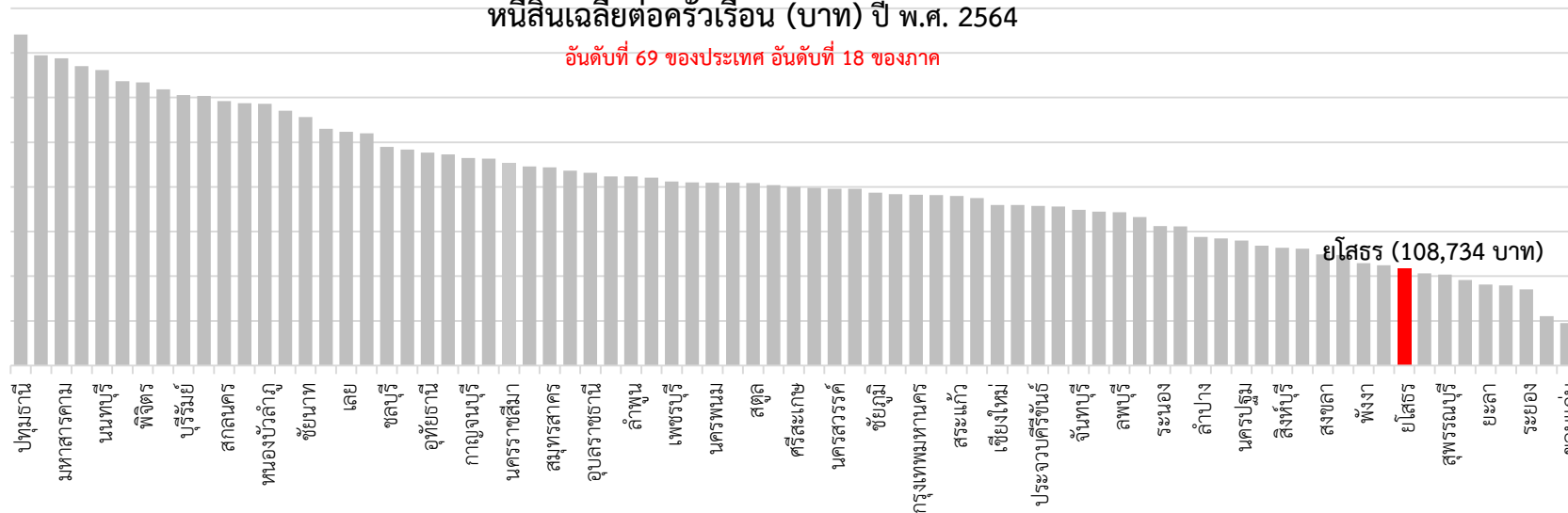
รายได้และหนี้สินเฉลี่ยต่อครัวเรือน

อัตราการเปลี่ยนแปลงของรายได้เฉลี่ยครัวเรือน (ร้อยละ) 2555 - 2564



หนี้สินเฉลี่ยต่อครัวเรือน (บาท) ปี พ.ศ. 2564

อันดับที่ 69 ของประเทศ อันดับที่ 18 ของภาค



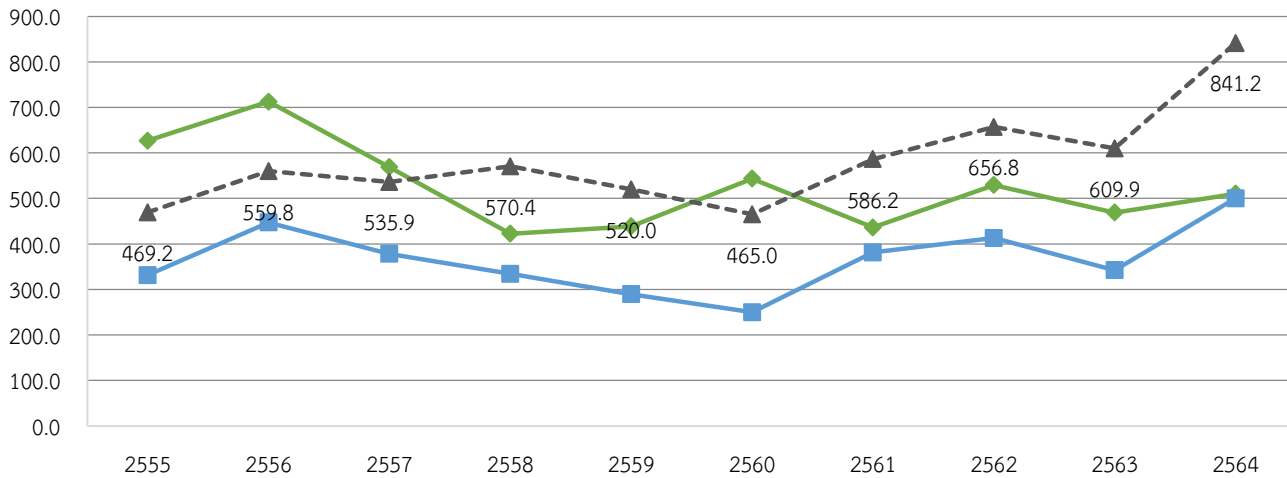
วัตถุประสงค์การกู้ยืม พ.ศ. 2564	ร้อยละ
ใช้จ่ายในครัวเรือน	42.91
ใช้ทำธุรกิจที่ไม่ใช่การเกษตร	5.30
ใช้ทำการเกษตร	16.46
ใช้ในการศึกษา	2.89
ใช้ซื้อ/เช่าซื้อบ้านและที่ดิน	31.95
อื่น ๆ	0.49

สภาพปัจจุบัน - ด้านสังคม

ปัญหายาเสพติด และการก่ออาชญากรรมที่รุนแรง

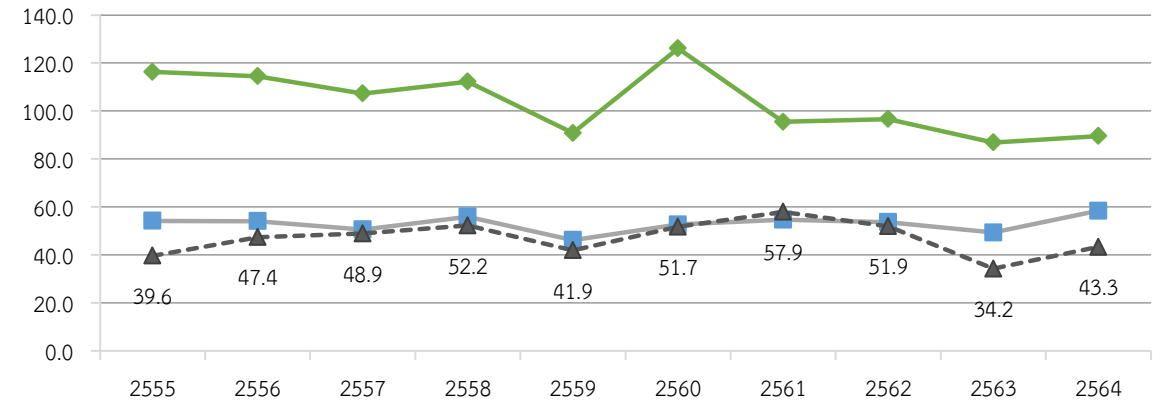
จำนวนคดียาเสพติด (จำนวนคดีต่อประชากรแสนคน)

—◆— ประเทศ —■— ภาคตะวันออกเฉียงเหนือ -▲- ยโสธร



การแจ้งความคดี ชีวิตร่างกาย เพศ และคดีประทุษร้ายต่อทรัพย์ (จำนวนคดีต่อประชากรแสนคน)

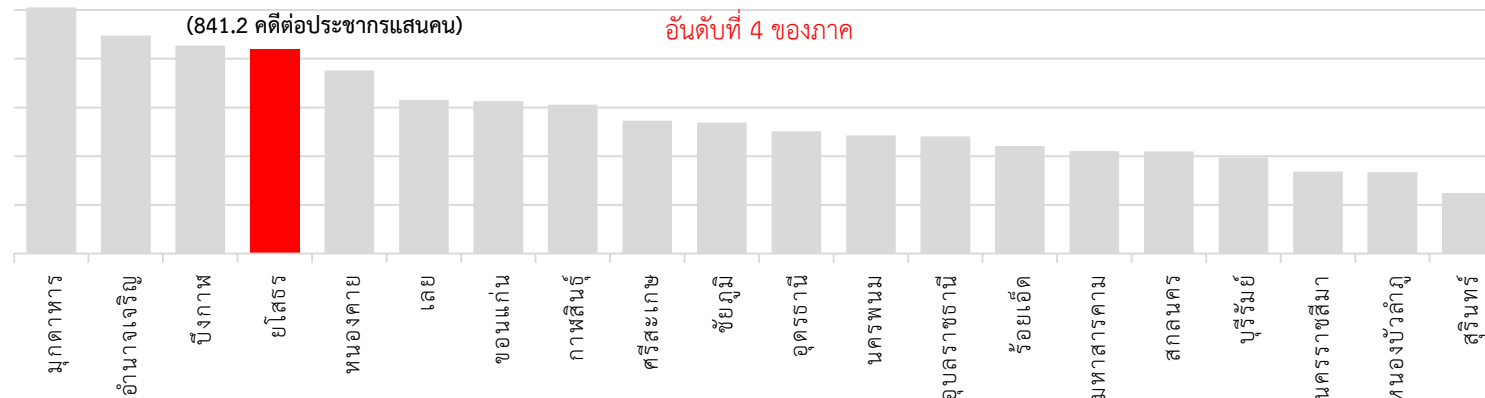
—◆— ประเทศ —■— ภาคตะวันออกเฉียงเหนือ -▲- ยโสธร



จำนวนคดียาเสพติด พ.ศ. 2564 (ต่อประชากรแสนคน)

(841.2 คดีต่อประชากรแสนคน)

อันดับที่ 4 ของภาค

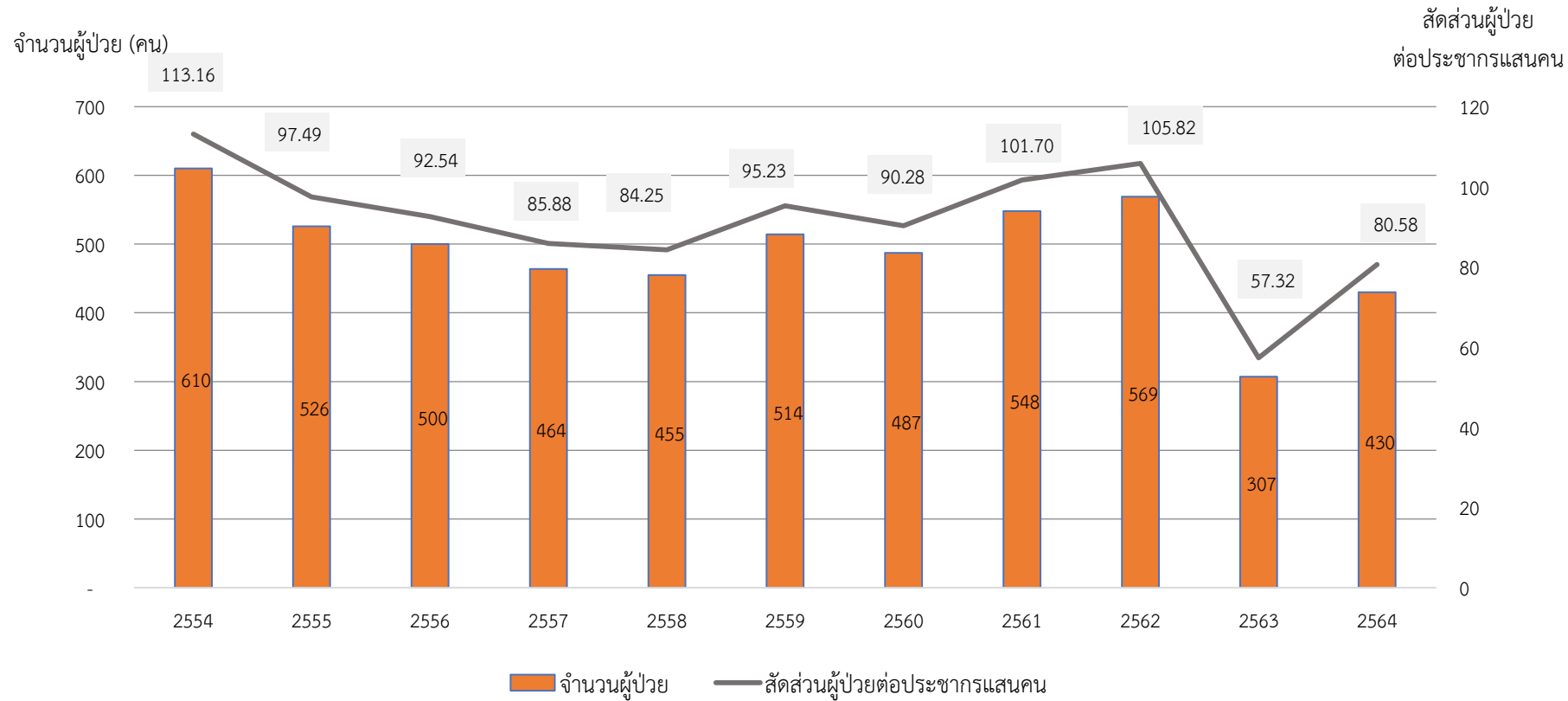


ที่มา : สำนักงานตำรวจแห่งชาติ

สภาพปัจจุบัน - ด้านสังคม

โรคเฉพาะถิ่น - พยาธิใบไม้ตับ

จำนวนและสัดส่วนผู้ป่วยโรคเนื้องอกร้ายที่ตับและท่อน้ำดีในตับ ปี 2554-2564

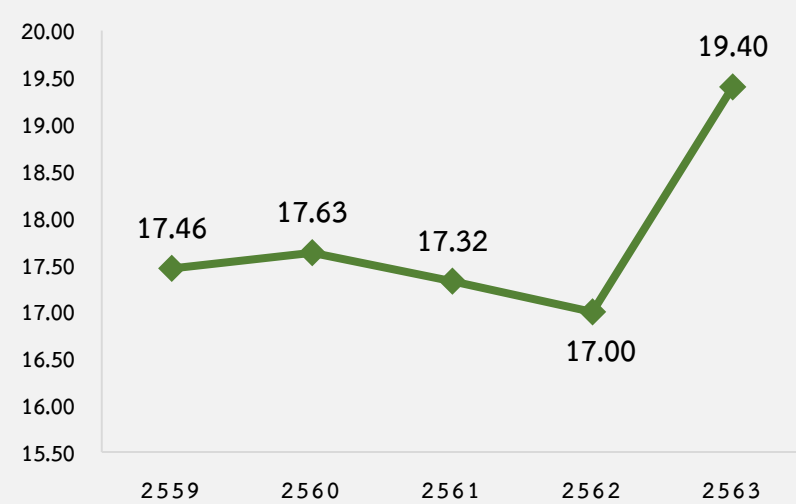


ที่มา : สำนักนโยบายและยุทธศาสตร์ กระทรวงสาธารณสุข

ด้านทรัพยากรธรรมชาติและสิ่งแวดล้อม (ยโสธร)

สัดส่วนพื้นที่ชลประทาน ต่อพื้นที่ทำการเกษตร

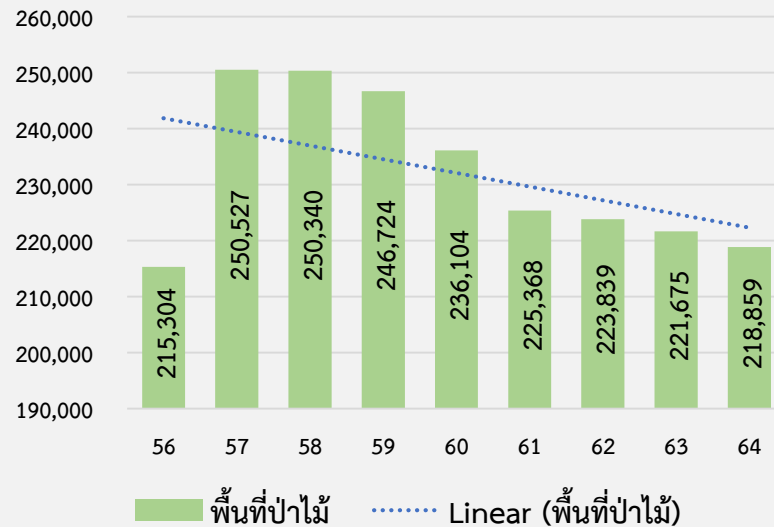
หน่วย : ร้อยละ



ที่มา : สถิติการเกษตรของประเทศไทย

พื้นที่ป่าไม้

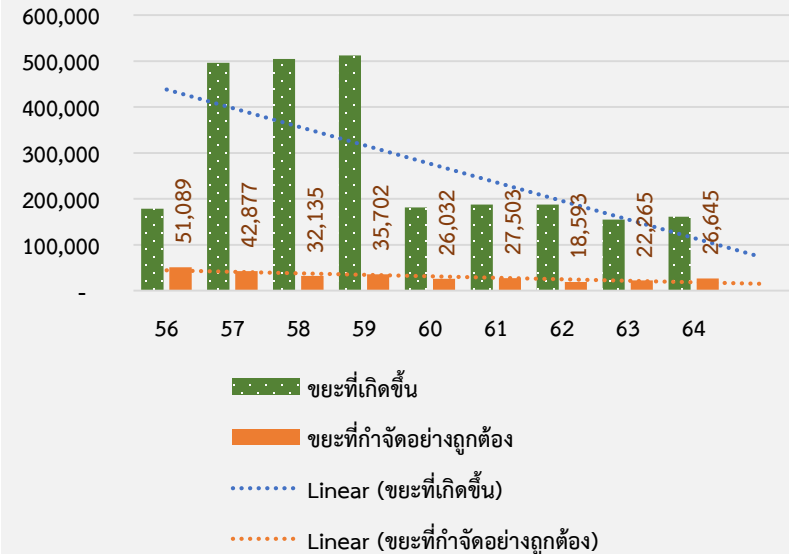
หน่วย : ไร่



ที่มา : กรมป่าไม้

ปริมาณขยะที่เกิดขึ้นและ ปริมาณขยะที่กำจัดอย่างถูกต้อง

หน่วย : ตันต่อปี



ที่มา : กรมควบคุมมลพิษ



ปี 2563 จังหวัดยโสธร มีพื้นที่ทำการเกษตร 1,709,427 ไร่ มีพื้นที่ชลประทานร้อยละ 19.40 ของพื้นที่ทำการเกษตร

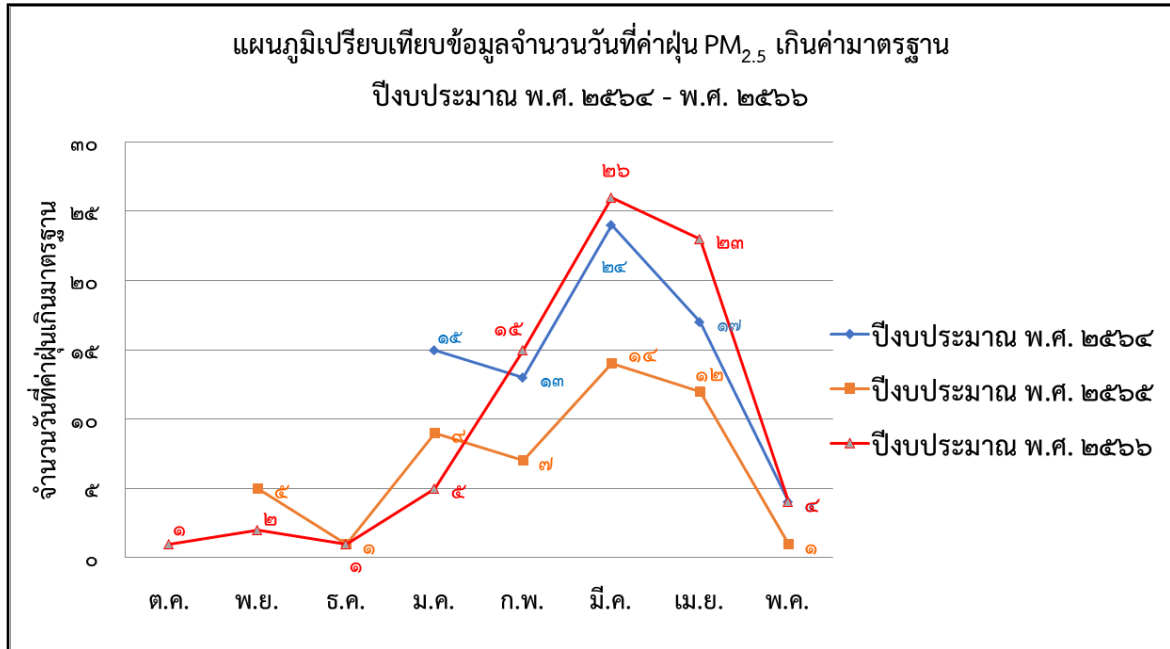


ปี 2564 จังหวัดยโสธร มีพื้นที่ป่าไม้ 218,859 ไร่ คิดเป็นร้อยละ 8.41 ของพื้นที่จังหวัด



ปี 2564 จังหวัดยโสธร มีปริมาณขยะที่เกิดขึ้นต่อปี จำนวน 160,965 ตัน มีปริมาณขยะที่กำจัดอย่างถูกต้อง ร้อยละ 16.55 ของปริมาณขยะที่เกิดขึ้น

๗.๓.๒ แผนภูมิแสดงการเปรียบเทียบข้อมูลจำนวนวันที่ค่าฝุ่น PM_{2.5} เกินค่ามาตรฐาน ในปีงบประมาณ พ.ศ. ๒๕๖๔ - พ.ศ. ๒๕๖๖ เป็นรายเดือน



หมายเหตุ ข้อมูล ณ วันที่ ๑๒ พฤษภาคม ๒๕๖๖

7.3.3 ข้อมูลเกษตรปลอดภัย และเกษตรอินทรีย์จังหวัดยโสธร ย้อนหลัง ปี พ.ศ. 2559 - 2565

ลำดับที่	มาตรฐาน	ปี 2559		ปี 2560		ปี 2561		ปี 2562		ปี 2563		ปี 2564		ปี 2565		รวม	
		ราย	ไร่	ราย	ไร่	ราย	ไร่	ราย	ไร่	ราย	ไร่	ราย	ไร่	ราย	ไร่	ราย	ไร่
1	Yaso Basic Organic Standard (Yaso BOS)					4	35.00	106	1,118.80	192	2,019.43	286	3,020.06	-	-	588	6,193.29
2	Participatory Guarantee Systems for Organic	402.0	2,838.00	5,095	23,626.00	2,851	24,616.00	4,721	32,038.25	3,259	26,609.25	4,390	27,161.00	1,550	10,420.00	22,268	147,308.50
3	Organic Thailand (มกษ 9000)	719.0	7,366.75	4,319	39,775.50	3,876	40,661.75	9,723	57,407.13	87	793.45	10,144	58,551.34	1,128	10,759.51	29,996	215,315.43
4	เกษตรอินทรีย์สากล	3,297.0	46,440.75	575	10,316.25	450	7,615.50	450	7,304.75	495	7,934.25	225	3,445.75	2,356	14,940.00	7,848	97,997.25
5	Good Agricultural Practices													814	1,007.62	814	1,007.62
	รวม	4,418	56,645.50	9,989	73,717.75	7,181	72,928.25	15,000	97,868.93	4,033	37,356.38	15,045	92,178.15	5,848	37,127.13	61,514	467,822.09

ที่มา : กลุ่มยุทธศาสตร์พัฒนาการเกษตร สำนักงานเกษตรและสหกรณ์จังหวัดยโสธร ข้อมูล ณ วันที่ 3 พฤษภาคม 2565

๗.๓.๔ ข้อมูลจำนวนนักท่องเที่ยว รายได้ท่องเที่ยว จังหวัดยโสธร ประจำปี ๒๕๖๒ - ๒๕๖๕

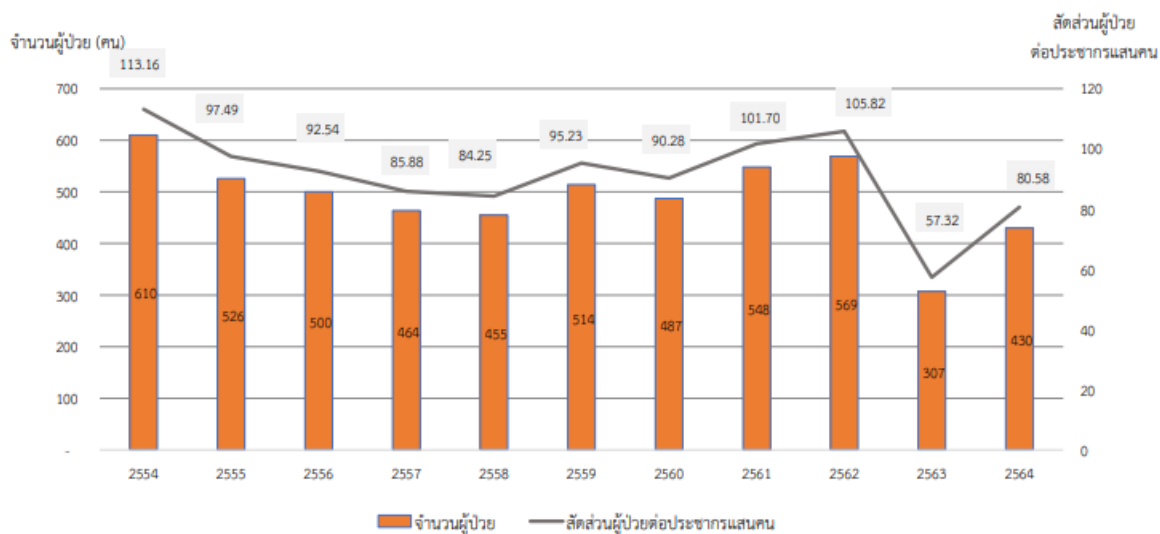
ปี	จำนวนนักท่องเที่ยว			รายได้ (ล้านบาท)	% การ เปลี่ยนแปลง	อัตรา การเข้าพัก	% การ เปลี่ยนแปลง	จำนวน ผู้เข้าพัก (คน)	% การ เปลี่ยนแปลง
	รวมทั้งสิ้น (คน)	ชาวไทย (คน)	ชาวต่างชาติ (คน)						
2562	621,877	606,171	15,706	832.46	-0.15	55.03	-1.86	189,080	-2.38
2563	303,461	300,523	2,938	325	-60.90	25.45	-29.58	94,663	-49.93
2564	181,576	181,576	0	181	-44.17	14.47	-10.98	58,887	-37.79
2565	431,105	429,851	1,254	425	+134.00	37.39	+22.92	118,863	+101.85
2566	111,192	110,774	418	109.51	-	39.00	-	31,088	-

*หมายเหตุ : ข้อมูลปี ๒๕๖๖ เฉพาะเดือนมกราคม - มีนาคม

ข้อมูล ณ วันที่ ๑๕ พฤษภาคม ๒๕๖๖

๗.๓.๕ แผนภูมิจำนวนและสัดส่วนผู้ป่วยโรคเนื้องอกร้ายที่ตับและท่อน้ำดีในตับ ปี ๒๕๕๔ - ๒๕๖๔

จำนวนและสัดส่วนผู้ป่วยโรคเนื้องอกร้ายที่ตับและท่อน้ำดีในตับ ปี 2554-2564

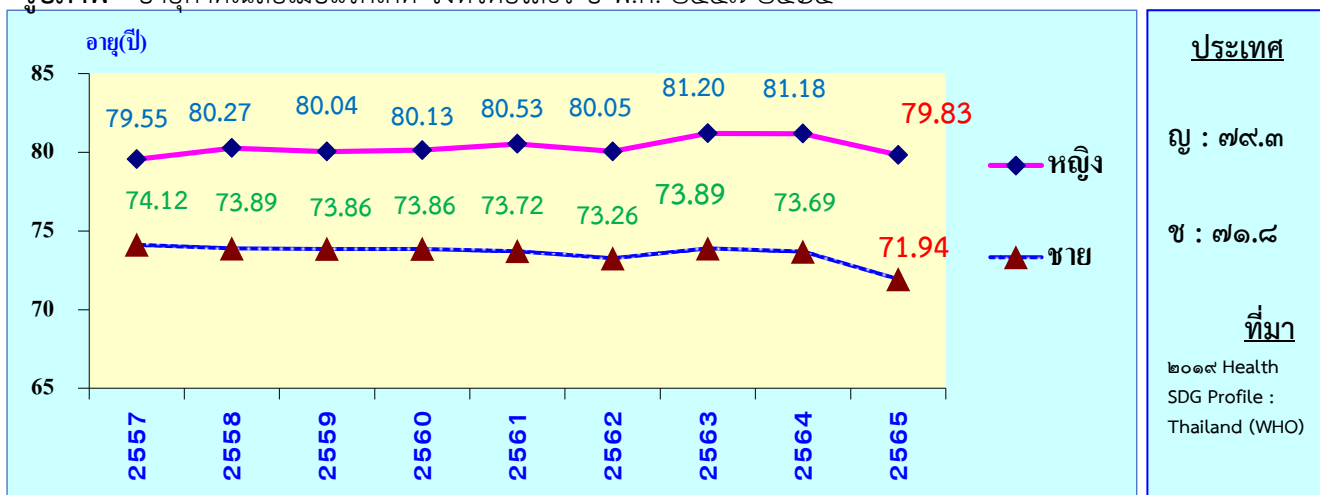


ที่มา : สำนักนโยบายและยุทธศาสตร์ กระทรวงสาธารณสุข

๗.๓.๖ แผนภูมิอายุเฉลี่ยเมื่อแรกเกิด จังหวัดยโสธร ปี พ.ศ. ๒๕๕๗ - ๒๕๖๕

ประชาชนจังหวัดยโสธร มีอายุคาดเฉลี่ยเมื่อแรกเกิด (Life expectancy at birth) ในช่วงปี ๒๕๕๗ - ๒๕๖๕ มีแนวโน้มลดลงเล็กน้อย ซึ่งหญิงจะสูงกว่า แต่ชายจะน้อยกว่า อายุคาดเฉลี่ยระดับประเทศ (เพศชาย ๗๑.๘ ปี เพศหญิง ๗๙.๓ ปี) (ที่มา : ๒๐๑๙ Health SDG Profile : Thailand (WHO))

รูปภาพ อายุคาดเฉลี่ยเมื่อแรกเกิด จังหวัดยโสธร ปี พ.ศ. ๒๕๕๗-๒๕๖๕

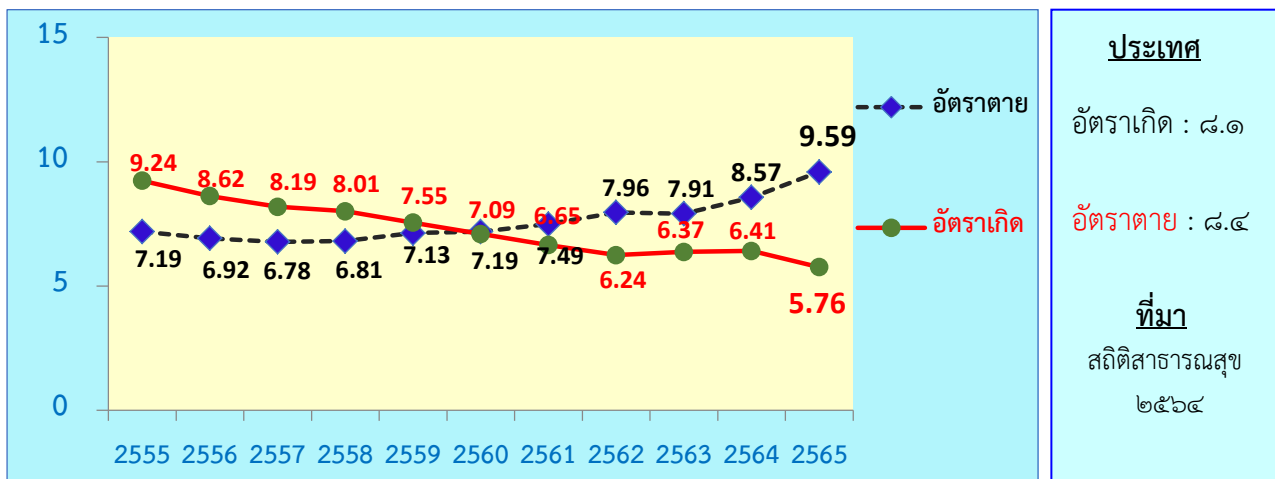


ที่มา : สำนักทะเบียนราษฎร กรมการปกครอง กระทรวงมหาดไทย

๗.๓.๗ แผนภูมิอัตราการเกิดและอัตราการตายต่อประชากร ๑,๐๐๐ คน จังหวัดยโสธร
พ.ศ. ๒๕๕๕ - ๒๕๖๕

จังหวัดยโสธร มีแนวโน้มอัตราเกิดของประชากรลดลงแต่มีอัตราการตายของประชากรเพิ่มขึ้น

รูปภาพ อัตราเกิดและอัตราการตายต่อประชากร ๑,๐๐๐ คน จังหวัดยโสธร พ.ศ. ๒๕๕๕-๒๕๖๕
มีอัตราเกิดต่ำกว่าระดับประเทศ แต่อัตราการตายสูงระดับประเทศ (อัตราเกิด ๘.๑ อัตราตาย ๘.๔)
(ที่มา : สถิติสาธารณสุข : ๒๕๖๔)

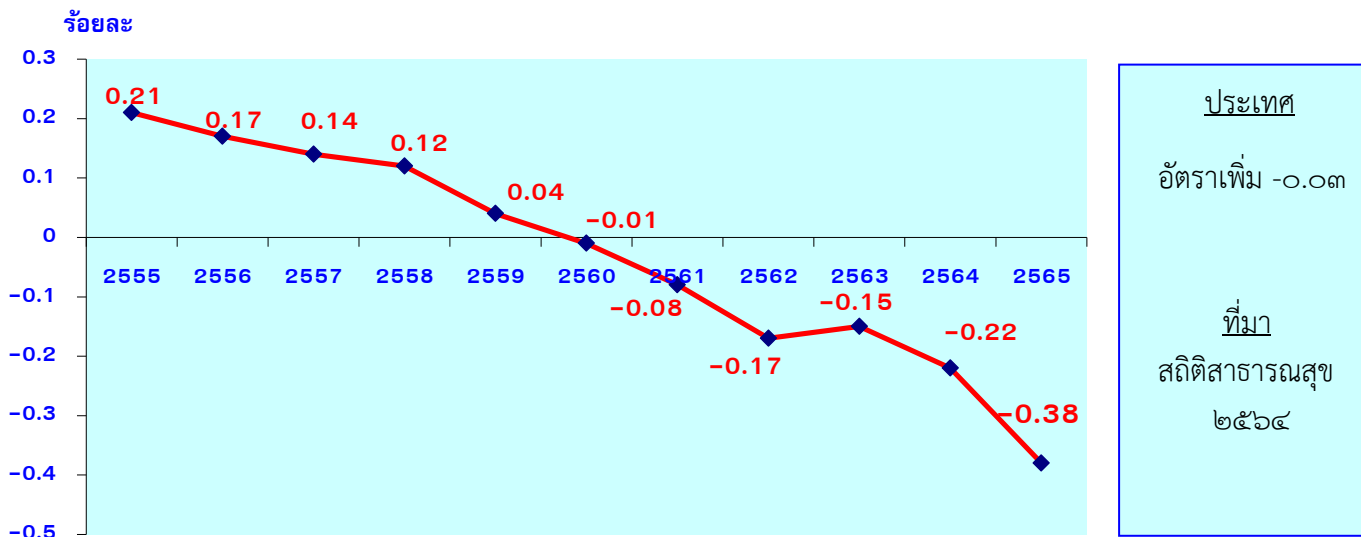


ที่มา : สำนักทะเบียนราษฎร กรมการปกครอง กระทรวงมหาดไทย

๗.๓.๘ แผนภูมิอัตราการเพิ่มประชากร พ.ศ. ๒๕๕๕ - ๒๕๖๕

ในช่วงปี ๒๕๕๕ - ๒๕๖๕ จังหวัดยโสธร มีแนวโน้มลดลงทุกปี และมีอัตราเพิ่มประชากรต่ำกว่าระดับประเทศ (อัตราเพิ่มประชากรระดับประเทศ ร้อยละ -๐.๐๓)

รูปภาพ อัตราเพิ่มประชากร จังหวัดยโสธร พ.ศ. ๒๕๕๕ - ๒๕๖๕



ที่มา : สำนักทะเบียนราษฎร กรมการปกครอง กระทรวงมหาดไทย

ตารางจำนวนและร้อยละของผู้สูงอายุ ๕ ปี ย้อนหลัง เปรียบเทียบระดับประเทศ เขตสุขภาพ และจังหวัด

ระดับ	ปี ๒๕๖๒	ปี ๒๕๖๓	ปี ๒๕๖๔	ปี ๒๕๖๕	ปี ๒๕๖๖
ประเทศ	๑๑,๑๓๖,๐๕๙ (๑๖.๗๓)	๑๑,๖๓๓,๒๓๕ (๑๗.๕๗)	๑๑,๗๘๙,๑๕๓ (๑๗.๘๑)	๑๒,๒๔๑,๕๔๒ (๑๘.๕๐)	๑๒,๖๙๘,๓๖๒ (๑๙.๒๑)
เขตสุขภาพที่ ๑๐	๗๑๐,๗๒๔ (๑๕.๓๘)	๗๔๒,๑๖๕ (๑๖.๑๘)	๗๔๗,๓๒๕ (๑๖.๒๙)	๗๗๖,๔๕๓ (๑๖.๙๓)	๘๐๔,๕๗๖ (๑๗.๕๖)
จังหวัดยโสธร	๙๑,๐๗๘ (๑๖.๙๕)	๙๕,๐๖๕ (๑๗.๗๙)	๙๘,๓๒๓ (๑๘.๔๓)	๙๘,๖๒๑ (๑๘.๔๙)	๑๐๑,๔๑๒ (๑๙.๐๘)

ที่มา : ประชากรทะเบียนราษฎร จำแนกรายอายุจาก HDC กระทรวงสาธารณสุข หน่วยนับ : คน (ร้อยละ)

ปี ๒๕๖๒ - ๒๕๖๖ จังหวัดยโสธร มีผู้สูงอายุจำนวน ๙๑,๐๗๘ ๙๕,๐๖๕ ๙๘,๖๒๑ และ ๑๐๑,๔๑๒ คน คิดเป็นร้อยละ ๑๖.๙๕ ๑๗.๗๙ ๑๘.๔๓ ๑๘.๔๙ และ ๑๙.๐๘ ของประชากรทั้งหมด ตามลำดับซึ่งถือว่าเป็นสังคมผู้สูงอายุ และมีแนวโน้มเพิ่มมากขึ้นทุกๆปี ซึ่งในปี ๒๕๖๖ จังหวัดยโสธร มีอัตราผู้สูงอายุสูงกว่าระดับเขตสุขภาพที่ ๑๐ และ ใกล้เคียงกับระดับประเทศ

รายการตรวจสอบการดำเนินการตาม
พระราชกฤษฎีกาว่าด้วยการบริหารงานเชิงพื้นที่แบบบูรณาการ พ.ศ. ๒๕๖๕
จังหวัดยโสธร

การดำเนินการ	ดำเนินการ แล้ว	ไม่ได้ ดำเนินการ
๑) ตรวจสอบความคิดเห็นของประชาชนในจังหวัดด้วยวิธีการ ดังต่อไปนี้ <input checked="" type="checkbox"/> มอบให้ส่วนราชการ หน่วยงานของรัฐ สถาบันการศึกษา หรือบุคคลอื่นใด ทำการศึกษาสำรวจความคิดเห็นของประชาชนในจังหวัด <input type="checkbox"/> มอบให้ฝ่ายเลขานุการ ก.บ.จ. ดำเนินการหรือร่วมกับหน่วยงานอื่นทำการศึกษาสำรวจความคิดเห็นของประชาชนในจังหวัด <input checked="" type="checkbox"/> มอบให้ฝ่ายเลขานุการ ก.บ.จ. ดำเนินการสำรวจความคิดเห็นของประชาชนในจังหวัด โดยการสำรวจผ่านระบบออนไลน์ <input type="checkbox"/> แต่งตั้งคณะอนุกรรมการของ ก.บ.จ. ขึ้นคณะหนึ่ง ทำหน้าที่ประสานงานเพื่อให้ได้ข้อมูลความคิดเห็นของประชาชนในจังหวัด <input type="checkbox"/> ดำเนินการอื่นตามที่ ก.บ.จ. เห็นสมควร โดยดำเนินการ.....	✓	
๒) จัดประชุมหารือร่วมกับหัวหน้าส่วนราชการที่มีสถานที่ตั้งทำการอยู่ในจังหวัดหรือมีเขตอำนาจหน้าที่ในจังหวัดไม่ว่าจะเป็นราชการบริหารส่วนภูมิภาคหรือราชการบริหารส่วนกลาง หัวหน้าหน่วยงานที่เป็นรัฐวิสาหกิจและหน่วยงานอื่นของรัฐบรรดาที่มีสถานที่ตั้งทำการอยู่ในจังหวัดหรือมีเขตอำนาจหน้าที่ในจังหวัด ผู้บริหารท้องถิ่นทั้งหมดในจังหวัด รวมทั้งผู้แทนภาคประชาสังคม และผู้แทนภาคธุรกิจเอกชน เพื่อรับฟังความคิดเห็นเกี่ยวกับเป้าหมายการพัฒนาจังหวัด ๒๐ ปี	✓	

ข้าพเจ้าขอรับรองว่า ข้อความดังกล่าวข้างต้นเป็นความจริงทุกประการ ทั้งนี้ได้แนบรายงานการประชุมคณะกรรมการบริหารงานจังหวัดแบบบูรณาการ (ก.บ.จ.) มาพร้อมนี้ด้วย

ลงชื่อ

(นายวิรุจ วิชัยบุญ)

ผู้ว่าราชการจังหวัดยโสธร